

DIM R401/Version 2.0

Références : A06B25AD/001-1/ETABLISSEMENT PUBLIC LOCAL D'ENSEIGNEMENT ET DE FORMATION PROFESSIONNELLE AGRICOLE ANDRE PAILLOT/AMI_TRAV/LPY
Date d'édition : 31/10/2025
Contrat N° : A06-B-2025-01HQ/1

RAPPORT DE REPERAGE DES MATERIAUX ET PRODUITS CONTENANT DE L'AMIANTE AVANT REALISATION DE TRAVAUX DANS UN IMMEUBLE BATI

Dans le cadre de la mission objet du présent rapport, il a été repéré des matériaux et produits contenant de l'amiante (voir conclusions).

DESIGNATION DU BATIMENT

Dénomination du bâtiment : ETABLISSEMENT PUBLIC LOCAL D'ENSEIGNEMENT ET DE FORMATION PROFESSIONNELLE AGRICOLE ANDRE PAILLOT
Fonction principale du bâtiment : Lycée
Date du Permis de Construire : non communiqué

Adresse :
4 CHEMIN DES GRABELIERES
69230 SAINT-GENIS-LAVAL

Propriété de :
ETABLISSEMENT PUBLIC LOCAL D'ENSEIGNEMENT ET DE FORMATION PROFESSIONNELLE AGRICOLE ANDRE PAILLOT Lycée
Type du bâtiment: ERP de la 3ème et 4ème catégorie



CACHET DU DIAGNOSTIQUEUR

Date et Lieu d'établissement du rapport :
31/10/2025 à VILLEURBANNE

Organisme : **BUREAU ALPES CONTROLES**
N° SIREN/SIRET : **351 812 698/00667**

Le présent rapport est établi par une personne dont les compétences sont certifiées par :
BUREAU VERITAS CERTIFICATION
1 place Zaha Hadid
92400 COURBEVOIE

Nom du diagnostiqueur : **LI-PAT-YUEN Dany**
N° de certification : **13777643**
Date d'obtention : **07/08/2022**

Le diagnostiqueur
Dany LI-PAT-YUEN



Ce rapport ne doit être reproduit qu'intégralement.

L'obligation est faite au propriétaire de l'immeuble bâti concerné par la mission de repérage de conservation et de transmission de ce rapport, conformément aux exigences de l'article 11 de l'arrêté du 16 juillet 2019 relatif au repérage de l'amiante avant certaines opérations réalisées dans les immeubles bâtis.

Diffusion :

SOMMAIRE

A. INFORMATIONS GENERALES.....	4
B. CONCLUSION.....	5
C. DESCRIPTION DE LA MISSION.....	17
ANNEXE - CROQUIS.....	32
ANNEXE - PHOTOS.....	34
ANNEXE - PROCÈS VERBAUX D'ANALYSES.....	52
ANNEXE - ESTIMATION DE LA QUANTIFICATION AMIANTE.....	53
ANNEXE - RECOMMANDATIONS GÉNÉRALES DE SÉCURITÉ.....	54
ANNEXE - COPIE DU CERTIFICAT DE COMPÉTENCE DE L'INTERVENANT.....	56
ANNEXE - COPIE DE L'ATTESTATION D'ASSURANCE.....	57

A. INFORMATIONS GENERALES

A.1. DESIGNATION DU BATIMENT

Dénomination du bâtiment : ETABLISSEMENT PUBLIC LOCAL D'ENSEIGNEMENT ET DE FORMATION PROFESSIONNELLE AGRICOLE ANDRE PAILLOT
Fonction principale du bâtiment : Lycée
Date du Permis de Construire : non communiqué

Propriété de :
ETABLISSEMENT PUBLIC LOCAL D'ENSEIGNEMENT ET DE FORMATION PROFESSIONNELLE AGRICOLE ANDRE PAILLOT

Adresse :
4 CHEMIN DES GRABELIERES
69230 SAINT-GENIS-LAVAL

A.2. DESIGNATION DU DONNEUR D'ORDRE

Nom : ETABLISSEMENT PUBLIC LOCAL D'ENSEIGNEMENT ET DE FORMATION PROFESSIONNELLE AGRICOLE ANDRE PAILLOT

Adresse :
4 CHEMIN DES GRABELIERES
69230 SAINT-GENIS-LAVAL

Qualité : Propriétaire
Accompagnateur : Agent de maintenance

Documents remis :

- Plan des locaux : Existant R+3-Bâtiment D.pdf
- Historique : SECURITE 2023.pdf

Moyens mis à disposition : Néant

Le programme de repérage a été défini et validé par le donneur d'ordre via l'offre de contrat.

A.3. EXECUTION DE LA MISSION

Rapport N° : A06B25AD/001-1/ETABLISSEMENT PUBLIC LOCAL D'ENSEIGNEMENT ET DE FORMATION PROFESSIONNELLE AGRICOLE ANDRE PAILLOT/AMI_TRAV/LPY

Date d'émission du rapport : 31/10/2025
Le repérage a été réalisé le : 02/10/2025

Correspondant : M DUMAITRE arnaud

Date de commande : 01/10/2025

Laboratoire d'Analyses :
EUROFINS - ASCAL
2 rue Chanoine Ploton
CS 40265
42016 SAINT ETIENNE
Accréditation N° 1- 1591

A.4. REFERENCE REGLEMENTAIRE

- Arrête du 16 juillet 2019 modifié par l'arrêté du 23 janvier 2020
- Bases du programme de repérage : annexe 1 de l'arrêté du 16 juillet 2019
- Décret n°2017-899 du 9 mai 2017
- Norme NF X46-020 du 05/08/2017

B. CONCLUSION

Dans le cadre de la mission objet du présent rapport, il a été repéré des matériaux et produits contenant de l'amiante

REMARQUES

PROGRAMME DE TRAVAUX DU DONNEUR D'ORDRE

Changement d'activité du plateau au R+3: rénovation d'un ancien internat en salles de classe

LISTE DES MATÉRIAUX CONTENANT DE L'AMIANTE

Zone	Local	Element	Matériau	Justificatif
Étage 3	D2-038	Conduits de fluides (air, eau, vapeur, fumée, échappement, autres fluides)	Conduit en amiante ciment	par analyse du prélèvement n°12
Étage 3	D2-038	Conduits de fluides (air, eau, vapeur, fumée, échappement, autres fluides)	Conduit en amiante ciment	idem par analyse du prélèvement n°12
Étage 3	D2-031	Conduits de fluides (air, eau, vapeur, fumée, échappement, autres fluides)	Conduit en amiante ciment	idem par analyse du prélèvement n°12
Étage 3	D2-081	Conduits de fluides (air, eau, vapeur, fumée, échappement, autres fluides)	Conduit en amiante ciment	idem par analyse du prélèvement n°12
Étage 3	D2-068	Conduits de fluides (air, eau, vapeur, fumée, échappement, autres fluides)	Conduit en amiante ciment	idem par analyse du prélèvement n°12
Étage 3	D2-068	Conduits de fluides (air, eau, vapeur, fumée, échappement, autres fluides)	Conduit en amiante ciment	idem par analyse du prélèvement n°12
Étage 3	D2-002	Conduits de fluides (air, eau, vapeur, fumée, échappement, autres fluides)	Conduit en amiante ciment	idem par analyse du prélèvement n°12
Étage 3	D2-015	Conduits de fluides (air, eau, vapeur, fumée, échappement, autres fluides)	Conduit en amiante ciment	idem par analyse du prélèvement n°12
Étage 3	D2-015	Conduits de fluides (air, eau, vapeur, fumée, échappement, autres fluides)	Conduit en amiante ciment	idem par analyse du prélèvement n°12
Étage 3	D2-008	Conduits de fluides (air, eau, vapeur, fumée, échappement, autres fluides)	Conduit en amiante ciment	idem par analyse du prélèvement n°12

Zone	Local	Element	Matériau	Justificatif
Étage 3	D2-029	Conduits de fluides (air, eau, vapeur, fumée, échappement, autres fluides)	Conduit en amiante ciment	idem par analyse du prélèvement n°12
Étage 3	D2-023	Conduits de fluides (air, eau, vapeur, fumée, échappement, autres fluides)	Conduit en amiante ciment	idem par analyse du prélèvement n°12
Étage 3	D2-024	Conduits de fluides (air, eau, vapeur, fumée, échappement, autres fluides)	Conduit en amiante ciment	idem par analyse du prélèvement n°12
Étage 3	D2-067	Conduits de fluides (air, eau, vapeur, fumée, échappement, autres fluides)	Conduit en amiante ciment	idem par analyse du prélèvement n°12
Étage 3	D2-067	Conduits de fluides (air, eau, vapeur, fumée, échappement, autres fluides)	Conduit en amiante ciment	idem par analyse du prélèvement n°12
Étage 3	D2-058	Conduits de fluides (air, eau, vapeur, fumée, échappement, autres fluides)	Conduit en amiante ciment	idem par analyse du prélèvement n°12

ZONE PRÉSENTANT DES SIMILITUDES D'OUVRAGE (ZPSO)

N° ZPSO	Élément témoin	Ouvrage de référence	Sondages et prélèvements complémentaires (1)	Etendue de la localisation	ZPSO contenant de l'amiante
Z1	P1: Sol souple	Revetements de sols		Étage 3 - * D2-033 - * D2-034 - * D2-035 - * D2-039 - * D2-040 - * D2-038	Absence d'amiante
Z2	P6: Colle de carrelage rouge	Revetements de sols		Étage 3 - * D2-034 - * D2-039 - * D2-038	Absence d'amiante
Z3	P3: Enduit ciment mur périphérique	Murs et cloisons maçonnés	Prélèvement(s) : P17	Étage 3 - * D2-033 - * D2-034 - * D2-035 - * D2-039 - * D2-040 - * D2-038 - * D2-032 - * D2-031 - * D2-030 - * D2-028 - * D2-027 - * D2-026 - * D2-029 - * D2-022 - * D2-021 - * D2-019 - * D2-018 - * D2-017 - * D2-016 - * D2-015 - * D2-012 - * D2-011 - * D2-010 - * D2-008 - * D2-007 - * D2-006 - * D2-005 - * D2-004 - * D2-003 - * D2-002 - * D2-081 - * D2-080 - * D2-069 - * D2-068 - * D2-067 - * D2-058 - * D2-057 - * D2-056	Absence d'amiante
Z4	P4: Enduit plâtre mur de cloison	Murs et cloisons maçonnés		Étage 3 - * D2-033 - * D2-034 - * D2-035 - * D2-039 - * D2-040 - * D2-038 - * D2-049 - * D2-050 - * D2-051 - * D2-055 - * D2-052 - * D2-053 - * D2-054 - * D2-043 - * D2-047 - * D2-048 - * D2-044 - * D2-045 - * D2-046	Absence d'amiante
Z5	P5: Enduit plâtre plafond	Plafonds	Prélèvement(s) :	Étage 3	Absence d'amiante

			P20	<ul style="list-style-type: none"> - * D2-033 - * D2-034 - * D2-035 - * D2-039 - * D2-040 - * D2-038 - * D2-032 - * D2-031 - * D2-030 - * D2-028 - * D2-027 - * D2-026 - * D2-029 - * D2-022 - * D2-021 - * D2-019 - * D2-018 - * D2-017 - * D2-016 - * D2-015 - * D2-012 - * D2-011 - * D2-010 - * D2-008 - * D2-007 - * D2-006 - * D2-005 - * D2-004 - * D2-003 - * D2-013 - * D2-002 - * D2-081 - * D2-080 - * D2-069 - * D2-057 - * D2-056 - * D2-049 - * D2-050 - * D2-051 - * D2-055 - * D2-052 - * D2-053 - * D2-054 - * D2-043 - * D2-082 - * D2-083 - * D2-020 - * D2-014 - * D2-047 - * D2-048 - * D2-044 - * D2-045 - * D2-046 	
Z6	Faux plafonds Armstrong (Matériau non prélevé)	Faux-plafonds		Étage 3 <ul style="list-style-type: none"> - * D2-033 - * D2-034 - * D2-035 - * D2-039 - * D2-040 - * D2-038 - * D2-067 	Absence d'amiante (marquage du matériel)
Z7	P7: Enduit ciment mur de cloison	Murs et cloisons maçonnés	Prélèvement(s) : P16, P26	Étage 3 <ul style="list-style-type: none"> - * D2-034 - * D2-035 - * D2-039 - * D2-038 - * D2-032 - * D2-031 - * D2-030 - * D2-028 - * D2-027 - * D2-026 - * D2-029 - * D2-023 - * D2-024 - * D2-022 	Absence d'amiante

				<ul style="list-style-type: none"> - * D2-021 - * D2-019 - * D2-018 - * D2-017 - * D2-016 - * D2-015 - * D2-012 - * D2-011 - * D2-010 - * D2-008 - * D2-007 - * D2-006 - * D2-005 - * D2-004 - * D2-003 - * D2-013 - * D2-002 - * D2-081 - * D2-080 - * D2-069 - * D2-068 - * D2-067 - * D2-058 - * D2-057 - * D2-056 - * D2-082 - * D2-083 - * D2-020 - * D2-014 	
Z8	P9: Plaque aspect bois	Cloisons sèches (assemblées, préfabriquées)		Étage 3 - * D2-039 - * D2-040	Absence d'amiante
Z9	P2: Ragraéage	Revetements de sols		Étage 3 - * D2-033 - * D2-040	Absence d'amiante
Z10	P12: Conduit en amiante ciment	Conduits de fluides (air, eau, vapeur, fumée, échappement, autres fluides)		Étage 3 - * D2-038 - * D2-031 - * D2-029 - * D2-023 - * D2-024 - * D2-015 - * D2-008 - * D2-002 - * D2-081 - * D2-068 - * D2-067 - * D2-058	Presence d'amiante
Z11	P13: Plaque	Portes coupe-feu, pare-flamme, isothermiques, frigorifiques	Prélèvement(s) : P18	Étage 3 - * D2-038 - * D2-032 - * D2-021 - * D2-017 - * D2-015 - * D2-002 - * D2-069 - * D2-056 - * D2-050	Absence d'amiante
Z12	P14: Sol souple	Revetements de sols	Prélèvement(s) : P21	Étage 3 - * D2-032 - * D2-031 - * D2-030 - * D2-028 - * D2-027 - * D2-026 - * D2-029 - * D2-022 - * D2-021 - * D2-019 - * D2-018 - * D2-017 - * D2-012 - * D2-011 - * D2-010	Absence d'amiante

				<ul style="list-style-type: none"> - * D2-008 - * D2-007 - * D2-006 - * D2-005 - * D2-004 - * D2-003 - * D2-013 - * D2-002 - * D2-081 - * D2-080 - * D2-057 - * D2-014 	
				Étage 3 <ul style="list-style-type: none"> - * D2-032 - * D2-031 - * D2-030 - * D2-028 - * D2-027 - * D2-026 - * D2-029 - * D2-022 - * D2-021 - * D2-019 - * D2-018 - * D2-017 - * D2-012 - * D2-011 - * D2-010 - * D2-008 - * D2-007 - * D2-006 - * D2-005 - * D2-004 - * D2-003 - * D2-013 - * D2-002 - * D2-081 - * D2-080 - * D2-057 - * D2-014 	
Z13	P15: colle+ragréage	Revetements de sols			Absence d'amiante
				Étage 3 <ul style="list-style-type: none"> - * D2-032 - * D2-031 - * D2-030 - * D2-029 - * D2-022 - * D2-021 - * D2-019 - * D2-018 - * D2-017 - * D2-016 - * D2-015 - * D2-002 - * D2-081 - * D2-080 - * D2-069 - * D2-068 - * D2-067 - * D2-058 - * D2-057 - * D2-056 - * D2-082 - * D2-083 - * D2-020 	
Z14	P19: Plaque	Revêtements de murs, poteaux, cloisons, gaines, coffres			Absence d'amiante
Z15	P22: Colle de faïence	Revêtements de murs, poteaux, cloisons, gaines, coffres	Prélèvement(s) : P25	Étage 3 <ul style="list-style-type: none"> - * D2-028 - * D2-027 - * D2-026 - * D2-023 - * D2-024 - * D2-012 - * D2-011 - * D2-010 - * D2-008 - * D2-007 - * D2-006 	Absence d'amiante

				<ul style="list-style-type: none"> - * D2-005 - * D2-004 - * D2-003 - * D2-068 - * D2-067 	
Z16	P8: Colle de carrelage bleu	Revetements de sols	Prélèvement(s) : P23	Étage 3 <ul style="list-style-type: none"> - * D2-035 - * D2-023 - * D2-024 - * D2-015 - * D2-068 - * D2-067 - * D2-058 	Absence d'amiante
Z17	Conduit d'évacuation des eaux PVC (Matériau non prélevé)	Conduits de fluides (air, eau, vapeur, fumée, échappement, autres fluides)		Étage 3 <ul style="list-style-type: none"> - * D2-021 - * D2-018 	Absence d'amiante (par nature)
Z18	P24: Colle de plinthe	Revêtements de murs, poteaux, cloisons, gaines, coffres	Prélèvement(s) : P31	Étage 3 <ul style="list-style-type: none"> - * D2-023 - * D2-024 - * D2-015 - * D2-068 - * D2-067 - * D2-058 	Absence d'amiante
Z19	P29: Sol souple	Revetements de sols		Étage 3 <ul style="list-style-type: none"> - * D2-016 - * D2-013 	Absence d'amiante
Z20	P38: Faux plafonds	Faux-plafonds		Étage 3 <ul style="list-style-type: none"> - * D2-069 - * D2-049 - * D2-050 - * D2-051 - * D2-055 - * D2-052 - * D2-053 - * D2-054 	Absence d'amiante
Z21	P40: Sous-couche de revêtement	Revetements de sols		Étage 3 <ul style="list-style-type: none"> - * D2-049 - * D2-050 - * D2-051 - * D2-055 - * D2-052 - * D2-053 	Absence d'amiante
Z22	P41: Colle de carrelage	Revetements de sols		Étage 3 <ul style="list-style-type: none"> - * D2-054 - * D2-043 - * D2-047 - * D2-048 - * D2-044 - * D2-045 - * D2-046 	Absence d'amiante
Z23	P42: Colle de plinthe	Revêtements de murs, poteaux, cloisons, gaines, coffres		Étage 3 <ul style="list-style-type: none"> - * D2-054 - * D2-043 - * D2-047 - * D2-048 - * D2-044 - * D2-045 - * D2-046 	Absence d'amiante
Z24	P44: Faux plafonds plâtre	Faux-plafonds		Étage 3 <ul style="list-style-type: none"> - * D2-047 - * D2-043 - * D2-048 - * D2-044 - * D2-045 - * D2-046 	Absence d'amiante
Z25	P43: Colle de faïence	Revêtements de murs, poteaux, cloisons,		Étage 3 <ul style="list-style-type: none"> - * D2-047 - * D2-043 - * D2-048 	Absence d'amiante

		gainés, coffres	- * D2-044 - * D2-045 - * D2-046	
Z26	P11: Enduit	Poteaux	Prélèvement(s) : P46, P50	Étage 3 - * D2-038 - * D2-082 - * D2-083 - * D2-020 Absence d'amiante
Z27	P45: Sol souple vert	Revetements de sols	Prélèvement(s) : P47	Étage 3 - * D2-082 - * D2-083 - * D2-020 Absence d'amiante

(1) La norme demande de doubler au minimum les prélèvements sur certains MPSCA.

(*) Localisation des éléments de la zpsa.

LISTE DES MATÉRIAUX NE CONTENANT PAS D'AMIANTE APRÈS ANALYSES

Zone	Local	Element	Matériau	N° prélèvement
Étage 3	D2-033	Revetements de sols	Sol souple	1
Étage 3	D2-033	Murs et cloisons maçonnes	Enduit ciment mur périphérique	3
Étage 3	D2-033	Murs et cloisons maçonnes	Enduit plâtre mur de cloison	4
Étage 3	D2-033	Plafonds	Enduit plâtre plafond	5
Étage 3	D2-033	Revetements de sols	Ragréage	2
Étage 3	D2-034	Revetements de sols	Colle de carrelage rouge	6
Étage 3	D2-034	Murs et cloisons maçonnes	Enduit ciment mur de cloison	7
Étage 3	D2-035	Revetements de sols	Colle de carrelage bleu	8
Étage 3	D2-039	Cloisons sèches (assemblées, préfabriquées)	Plaque aspect bois	9
Étage 3	D2-038	Revetements de murs, poteaux, cloisons, gainés, coffres	Colle de plinthe	10
Étage 3	D2-038	Portes coupe-feu, pare-flamme, isothermiques, frigorifiques	Plaque	13
Étage 3	D2-038	Poteaux	Enduit	11
Étage 3	D2-032	Revetements de sols	Sol souple	14
Étage 3	D2-032	Revetements de sols	colle+ragréage	15
Étage 3	D2-032	Revetements de murs, poteaux, cloisons, gainés, coffres	Plaque	19
Étage 3	D2-081	Revetements de murs, poteaux, cloisons, gainés, coffres	Colle de faïence	33
Étage 3	D2-081	Revetements de sols	Sol souple	32
Étage 3	D2-069	Revetements de sols	Colle de carrelage	34
Étage 3	D2-069	Revetements de sols	Colle de carrelage	35
Étage 3	D2-069	Revetements de murs, poteaux, cloisons, gainés, coffres	Colle de plinthe	36

Zone	Local	Element	Matériau	N° prélèvement
Étage 3	D2-069	Revêtements de murs, poteaux, cloisons, gaines, coffres	Colle de faïence	37
Étage 3	D2-069	Faux-plafonds	Faux plafonds	38
Étage 3	D2-016	Revetements de sols	Sol souple	29
Étage 3	D2-015	Revetements de sols	Sol souple	30
Étage 3	D2-028	Revêtements de murs, poteaux, cloisons, gaines, coffres	Colle de faïence	22
Étage 3	D2-029	Revetements de sols	Sol souple jaunes clair	27
Étage 3	D2-029	Revêtements de murs, poteaux, cloisons, gaines, coffres	Enduit+peinture	28
Étage 3	D2-023	Revêtements de murs, poteaux, cloisons, gaines, coffres	Colle de plinthe	24
Étage 3	D2-047	Faux-plafonds	Faux plafonds plâtre	44
Étage 3	D2-047	Revêtements de murs, poteaux, cloisons, gaines, coffres	Colle de faïence	43
Étage 3	D2-082	Revetements de sols	Sol souple vert	45
Étage 3	D2-020	Revetements de sols	Sol souple vert foncé	48
Étage 3	D2-020	Revetements de sols	Sol souple jaunes foncé	49
Étage 3	D2-020	Portes coupe-feu, pare-flamme, isothermiques, frigorifiques	Joint	51
Étage 3	D2-020	Portes coupe-feu, pare-flamme, isothermiques, frigorifiques	Joint	52
Étage 3	D2-020	Revetements de sols	Joint de dilatation	53
Étage 3	D2-056	Revetements de sols	Sol souple	39
Étage 3	D2-049	Revetements de sols	Sous-couche de revêtement	40
Étage 3	D2-054	Revetements de sols	Colle de carrelage	41
Étage 3	D2-054	Revêtements de murs, poteaux, cloisons, gaines, coffres	Colle de plinthe	42
Extérieur	Façade	Façades lourdes y compris poteaux	Enduit ciment	54
Extérieur	Façade	Revêtements de murs, poteaux, cloisons, gaines, coffres	Colle de faïence	55

LISTE DES LOCAUX NON VISITÉS/MOYENS D'ACCÈS À METTRE EN OEUVRE PAR LE DONNEUR D'ORDRE

Nom	Justification	Moyens d'accès à prévoir
Sans Objet		

INVESTIGATIONS APPROFONDIES DEVANT ÊTRE RÉALISÉES PAR LE DONNEUR D'ORDRE

Nom	Justification	Moyens à mettre en oeuvre par le donneur d'ordre
Sans Objet		

LISTE DES LOCAUX VISITÉS

Nom
Étage 3
Étage 3/D2-033
Étage 3/D2-034
Étage 3/D2-035
Étage 3/D2-039
Étage 3/D2-038
Étage 3/D2-040
Étage 3/D2-032
Étage 3/D2-022
Étage 3/D2-031
Étage 3/D2-021
Étage 3/D2-019
Étage 3/D2-081
Étage 3/D2-080
Étage 3/D2-069
Étage 3/D2-068
Étage 3/D2-018
Étage 3/D2-017
Étage 3/D2-016
Étage 3/D2-002
Étage 3/D2-015
Étage 3/D2-012
Étage 3/D2-011
Étage 3/D2-010
Étage 3/D2-008
Étage 3/D2-007
Étage 3/D2-006
Étage 3/D2-005
Étage 3/D2-004
Étage 3/D2-014
Étage 3/D2-003
Étage 3/D2-030
Étage 3/D2-028
Étage 3/D2-027
Étage 3/D2-026
Étage 3/D2-029
Étage 3/D2-023
Étage 3/D2-024
Étage 3/D2-013
Étage 3/D2-067
Étage 3/D2-043
Étage 3/D2-045
Étage 3/D2-044
Étage 3/D2-048
Étage 3/D2-047
Étage 3/D2-046

Étage 3/D2-058
Étage 3/D2-057
Étage 3/D2-082
Étage 3/D2-083
Étage 3/D2-020
Étage 3/D2-056
Étage 3/D2-049
Étage 3/D2-050
Étage 3/D2-051
Étage 3/D2-055
Étage 3/D2-052
Étage 3/D2-053
Étage 3/D2-054
Extérieur
Extérieur/Façade

C. DESCRIPTION DE LA MISSION

La mission porte sur le repérage de l'amiante dans les éléments suivants:

Composants de la construction	Partie des composants à sonder	Localisation	Prélèvement		Présence d'amiante		Justificatif
			Oui	Non	Oui	Non	

2 - Parois verticales extérieures et Façades

Façades lourdes y compris poteaux	Enduit ciment	Extérieur/Façade/Enduit ciment	X			X	par analyse du prélèvement n°54
-----------------------------------	---------------	--------------------------------	---	--	--	---	---------------------------------

3 - Parois verticales intérieures

Cloisons sèches (assemblées, préfabriquées)	Plaque	Étage 3/D2-039/Plaque aspect bois	X			X	par analyse du prélèvement n°9
		Étage 3/D2-040/Plaque aspect bois	X			X	idem par analyse du prélèvement n°9
Poteaux	Enduit	Étage 3/D2-038/Enduit	X			X	par analyse du prélèvement n°11
		Étage 3/D2-082/Enduit	X			X	par analyse du prélèvement n°46
		Étage 3/D2-083/Enduit	X			X	idem par analyse du prélèvement n°11
		Étage 3/D2-020/Enduit	X			X	par analyse du prélèvement n°50
Revêtements de murs, poteaux, cloisons, gaines, coffres	Colle de faïence	Étage 3/D2-081/Colle de faïence	X			X	par analyse du prélèvement n°33
		Étage 3/D2-069/Colle de faïence	X			X	par analyse du prélèvement n°37
		Extérieur/Façade/Colle de faïence	X			X	par analyse du prélèvement n°55
		Étage 3/D2-028/Colle de faïence	X			X	par analyse du prélèvement n°22
		Étage 3/D2-027/Colle de faïence	X			X	idem par analyse du prélèvement n°22
		Étage 3/D2-026/Colle de faïence	X			X	idem par analyse du prélèvement n°22
		Étage 3/D2-023/Colle de faïence	X			X	par analyse du prélèvement n°25
		Étage 3/D2-024/Colle de faïence	X			X	idem par analyse du prélèvement n°22
		Étage 3/D2-012/Colle de faïence	X			X	idem par analyse du prélèvement n°22
		Étage 3/D2-011/Colle de faïence	X			X	idem par analyse du prélèvement n°22
		Étage 3/D2-010/Colle de faïence	X			X	idem par analyse du prélèvement n°22
		Étage 3/D2-008/Colle de faïence	X			X	idem par analyse du prélèvement n°22
		Étage 3/D2-007/Colle de faïence	X			X	idem par analyse du prélèvement n°22
		Étage 3/D2-006/Colle de faïence	X			X	idem par analyse du prélèvement n°22

Composants de la construction	Partie des composants à sonder	Localisation	Prélèvement		Présence d'amiante		Justificatif
			Oui	Non	Oui	Non	
		Étage 3/D2-005/Colle de faïence	X			X	idem par analyse du prélèvement n°22
		Étage 3/D2-004/Colle de faïence	X			X	idem par analyse du prélèvement n°22
		Étage 3/D2-003/Colle de faïence	X			X	idem par analyse du prélèvement n°22
		Étage 3/D2-068/Colle de faïence	X			X	idem par analyse du prélèvement n°22
		Étage 3/D2-067/Colle de faïence	X			X	idem par analyse du prélèvement n°22
		Étage 3/D2-043/Colle de faïence	X			X	idem par analyse du prélèvement n°43
		Étage 3/D2-047/Colle de faïence	X			X	par analyse du prélèvement n°43
		Étage 3/D2-048/Colle de faïence	X			X	idem par analyse du prélèvement n°43
		Étage 3/D2-044/Colle de faïence	X			X	idem par analyse du prélèvement n°43
		Étage 3/D2-045/Colle de faïence	X			X	idem par analyse du prélèvement n°43
		Étage 3/D2-046/Colle de faïence	X			X	idem par analyse du prélèvement n°43
Colle de plinthe		Étage 3/D2-038/Colle de plinthe	X			X	par analyse du prélèvement n°10
		Étage 3/D2-069/Colle de plinthe	X			X	par analyse du prélèvement n°36
		Étage 3/D2-023/Colle de plinthe	X			X	par analyse du prélèvement n°24
		Étage 3/D2-024/Colle de plinthe	X			X	idem par analyse du prélèvement n°24
		Étage 3/D2-015/Colle de plinthe	X			X	par analyse du prélèvement n°31
		Étage 3/D2-068/Colle de plinthe	X			X	idem par analyse du prélèvement n°24
		Étage 3/D2-067/Colle de plinthe	X			X	idem par analyse du prélèvement n°24
		Étage 3/D2-058/Colle de plinthe	X			X	idem par analyse du prélèvement n°24
		Étage 3/D2-054/Colle de plinthe	X			X	par analyse du prélèvement n°42
		Étage 3/D2-043/Colle de plinthe	X			X	idem par analyse du prélèvement n°42
		Étage 3/D2-047/Colle de plinthe	X			X	idem par analyse du prélèvement n°42
		Étage 3/D2-048/Colle de plinthe	X			X	idem par analyse du prélèvement n°42
		Étage 3/D2-044/Colle de plinthe	X			X	idem par analyse du prélèvement n°42
		Étage 3/D2-045/Colle de plinthe	X			X	idem par analyse du prélèvement n°42
		Étage 3/D2-046/Colle de plinthe	X			X	idem par analyse du prélèvement n°42
Plaque		/Étage 3/Plaque	X			X	idem par analyse du prélèvement n°19

Composants de la construction	Partie des composants à sonder	Localisation	Prélèvement		Présence d'amiante		Justificatif
			Oui	Non	Oui	Non	
		Étage 3/D2-032/Plaque	X			X	par analyse du prélèvement n°19
		Étage 3/D2-031/Plaque	X			X	idem par analyse du prélèvement n°19
		Étage 3/D2-030/Plaque	X			X	idem par analyse du prélèvement n°19
		Étage 3/D2-029/Plaque	X			X	idem par analyse du prélèvement n°19
		Étage 3/D2-022/Plaque	X			X	idem par analyse du prélèvement n°19
		Étage 3/D2-021/Plaque	X			X	idem par analyse du prélèvement n°19
		Étage 3/D2-019/Plaque	X			X	idem par analyse du prélèvement n°19
		Étage 3/D2-018/Plaque	X			X	idem par analyse du prélèvement n°19
		Étage 3/D2-017/Plaque	X			X	idem par analyse du prélèvement n°19
		Étage 3/D2-016/Plaque	X			X	idem par analyse du prélèvement n°19
		Étage 3/D2-015/Plaque	X			X	idem par analyse du prélèvement n°19
		Étage 3/D2-002/Plaque	X			X	idem par analyse du prélèvement n°19
		Étage 3/D2-081/Plaque	X			X	idem par analyse du prélèvement n°19
		Étage 3/D2-080/Plaque	X			X	idem par analyse du prélèvement n°19
		Étage 3/D2-069/Plaque	X			X	idem par analyse du prélèvement n°19
		Étage 3/D2-068/Plaque	X			X	idem par analyse du prélèvement n°19
		Étage 3/D2-067/Plaque	X			X	idem par analyse du prélèvement n°19
		Étage 3/D2-058/Plaque	X			X	idem par analyse du prélèvement n°19
		Étage 3/D2-057/Plaque	X			X	idem par analyse du prélèvement n°19
		Étage 3/D2-056/Plaque	X			X	idem par analyse du prélèvement n°19
		Étage 3/D2-082/Plaque	X			X	idem par analyse du prélèvement n°19
		Étage 3/D2-083/Plaque	X			X	idem par analyse du prélèvement n°19
		Étage 3/D2-020/Plaque	X			X	idem par analyse du prélèvement n°19
Portes coupe-feu, pare-flamme, isothermiques, frigorifiques	Enduit+peinture	Étage 3/D2-029/Enduit+peinture	X			X	par analyse du prélèvement n°28
	Joint	Étage 3/D2-020/Joint	X			X	par analyse du prélèvement n°51
		Étage 3/D2-020/Joint	X			X	par analyse du prélèvement n°52
	Plaque	/Étage 3/Plaque	X			X	idem par analyse du prélèvement n°13

Composants de la construction	Partie des composants à sonder	Localisation	Prélèvement		Présence d'amiante		Justificatif
			Oui	Non	Oui	Non	
		Étage 3/D2-038/Plaque	X			X	par analyse du prélèvement n°13
		Étage 3/D2-032/Plaque	X			X	par analyse du prélèvement n°18
		Étage 3/D2-021/Plaque	X			X	idem par analyse du prélèvement n°13
		Étage 3/D2-017/Plaque	X			X	idem par analyse du prélèvement n°13
		Étage 3/D2-015/Plaque	X			X	idem par analyse du prélèvement n°13
		Étage 3/D2-002/Plaque	X			X	idem par analyse du prélèvement n°13
		Étage 3/D2-069/Plaque	X			X	idem par analyse du prélèvement n°13
		Étage 3/D2-056/Plaque	X			X	idem par analyse du prélèvement n°13
		Étage 3/D2-050/Plaque	X			X	idem par analyse du prélèvement n°13
Murs et cloisons maçonnés	Enduit ciment mur de cloison	/Étage 3/Enduit ciment mur de cloison	X			X	idem par analyse du prélèvement n°7
		Étage 3/D2-034/Enduit ciment mur de cloison	X			X	par analyse du prélèvement n°7
		Étage 3/D2-035/Enduit ciment mur de cloison	X			X	idem par analyse du prélèvement n°7
		Étage 3/D2-039/Enduit ciment mur de cloison	X			X	idem par analyse du prélèvement n°7
		Étage 3/D2-038/Enduit ciment mur de cloison	X			X	idem par analyse du prélèvement n°7
		Étage 3/D2-032/Enduit ciment mur de cloison	X			X	par analyse du prélèvement n°16
		Étage 3/D2-031/Enduit ciment mur de cloison	X			X	idem par analyse du prélèvement n°7
		Étage 3/D2-030/Enduit ciment mur de cloison	X			X	idem par analyse du prélèvement n°7
		Étage 3/D2-028/Enduit ciment mur de cloison	X			X	idem par analyse du prélèvement n°7
		Étage 3/D2-027/Enduit ciment mur de cloison	X			X	idem par analyse du prélèvement n°7
		Étage 3/D2-026/Enduit ciment mur de cloison	X			X	idem par analyse du prélèvement n°7
		Étage 3/D2-029/Enduit ciment mur de cloison	X			X	idem par analyse du prélèvement n°7
		Étage 3/D2-023/Enduit ciment mur de cloison	X			X	par analyse du prélèvement n°26
		Étage 3/D2-024/Enduit ciment mur de cloison	X			X	idem par analyse du prélèvement n°7
		Étage 3/D2-022/Enduit ciment mur de cloison	X			X	idem par analyse du prélèvement n°7
		Étage 3/D2-021/Enduit ciment mur de cloison	X			X	idem par analyse du prélèvement n°7
		Étage 3/D2-019/Enduit ciment mur de cloison	X			X	idem par analyse du prélèvement n°7
		Étage 3/D2-018/Enduit ciment mur de cloison	X			X	idem par analyse du prélèvement n°7

Composants de la construction	Partie des composants à sonder	Localisation	Prélèvement		Présence d'amiante		Justificatif
			Oui	Non	Oui	Non	
		Étage 3/D2-017/Enduit ciment mur de cloison	X			X	idem par analyse du prélèvement n°7
		Étage 3/D2-016/Enduit ciment mur de cloison	X			X	idem par analyse du prélèvement n°7
		Étage 3/D2-015/Enduit ciment mur de cloison	X			X	idem par analyse du prélèvement n°7
		Étage 3/D2-012/Enduit ciment mur de cloison	X			X	idem par analyse du prélèvement n°7
		Étage 3/D2-011/Enduit ciment mur de cloison	X			X	idem par analyse du prélèvement n°7
		Étage 3/D2-010/Enduit ciment mur de cloison	X			X	idem par analyse du prélèvement n°7
		Étage 3/D2-008/Enduit ciment mur de cloison	X			X	idem par analyse du prélèvement n°7
		Étage 3/D2-007/Enduit ciment mur de cloison	X			X	idem par analyse du prélèvement n°7
		Étage 3/D2-006/Enduit ciment mur de cloison	X			X	idem par analyse du prélèvement n°7
		Étage 3/D2-005/Enduit ciment mur de cloison	X			X	idem par analyse du prélèvement n°7
		Étage 3/D2-004/Enduit ciment mur de cloison	X			X	idem par analyse du prélèvement n°7
		Étage 3/D2-003/Enduit ciment mur de cloison	X			X	idem par analyse du prélèvement n°7
		Étage 3/D2-013/Enduit ciment mur de cloison	X			X	idem par analyse du prélèvement n°7
		Étage 3/D2-002/Enduit ciment mur de cloison	X			X	idem par analyse du prélèvement n°7
		Étage 3/D2-081/Enduit ciment mur de cloison	X			X	idem par analyse du prélèvement n°7
		Étage 3/D2-080/Enduit ciment mur de cloison	X			X	idem par analyse du prélèvement n°7
		Étage 3/D2-069/Enduit ciment mur de cloison	X			X	idem par analyse du prélèvement n°7
		Étage 3/D2-068/Enduit ciment mur de cloison	X			X	idem par analyse du prélèvement n°7
		Étage 3/D2-067/Enduit ciment mur de cloison	X			X	idem par analyse du prélèvement n°7
		Étage 3/D2-058/Enduit ciment mur de cloison	X			X	idem par analyse du prélèvement n°7
		Étage 3/D2-057/Enduit ciment mur de cloison	X			X	idem par analyse du prélèvement n°7
		Étage 3/D2-056/Enduit ciment mur de cloison	X			X	idem par analyse du prélèvement n°7
		Étage 3/D2-082/Enduit ciment mur de cloison	X			X	idem par analyse du prélèvement n°7
		Étage 3/D2-083/Enduit ciment mur de cloison	X			X	idem par analyse du prélèvement n°7
		Étage 3/D2-020/Enduit ciment mur de cloison	X			X	idem par analyse du prélèvement n°7
		Étage 3/D2-014/Enduit ciment mur de cloison	X			X	idem par analyse du prélèvement n°7
	Enduit plâtre mur de cloison	Étage 3/D2-033/Enduit plâtre mur de cloison	X			X	par analyse du prélèvement n°4

Composants de la construction	Partie des composants à sonder	Localisation	Prélèvement		Présence d'amiante		Justificatif
			Oui	Non	Oui	Non	
		Étage 3/D2-034/Enduit plâtre mur de cloison	X			X	idem par analyse du prélèvement n°4
		Étage 3/D2-035/Enduit plâtre mur de cloison	X			X	idem par analyse du prélèvement n°4
		Étage 3/D2-039/Enduit plâtre mur de cloison	X			X	idem par analyse du prélèvement n°4
		Étage 3/D2-040/Enduit plâtre mur de cloison	X			X	idem par analyse du prélèvement n°4
		Étage 3/D2-038/Enduit plâtre mur de cloison	X			X	idem par analyse du prélèvement n°4
		Étage 3/D2-049/Enduit plâtre mur de cloison	X			X	idem par analyse du prélèvement n°4
		Étage 3/D2-050/Enduit plâtre mur de cloison	X			X	idem par analyse du prélèvement n°4
		Étage 3/D2-051/Enduit plâtre mur de cloison	X			X	idem par analyse du prélèvement n°4
		Étage 3/D2-055/Enduit plâtre mur de cloison	X			X	idem par analyse du prélèvement n°4
		Étage 3/D2-052/Enduit plâtre mur de cloison	X			X	idem par analyse du prélèvement n°4
		Étage 3/D2-053/Enduit plâtre mur de cloison	X			X	idem par analyse du prélèvement n°4
		Étage 3/D2-054/Enduit plâtre mur de cloison	X			X	idem par analyse du prélèvement n°4
		Étage 3/D2-043/Enduit plâtre mur de cloison	X			X	idem par analyse du prélèvement n°4
		Étage 3/D2-047/Enduit plâtre mur de cloison	X			X	idem par analyse du prélèvement n°4
		Étage 3/D2-048/Enduit plâtre mur de cloison	X			X	idem par analyse du prélèvement n°4
		Étage 3/D2-044/Enduit plâtre mur de cloison	X			X	idem par analyse du prélèvement n°4
		Étage 3/D2-045/Enduit plâtre mur de cloison	X			X	idem par analyse du prélèvement n°4
		Étage 3/D2-046/Enduit plâtre mur de cloison	X			X	idem par analyse du prélèvement n°4
	Enduit ciment mur périphérique	/Étage 3/Enduit ciment mur périphérique	X			X	idem par analyse du prélèvement n°3
		Étage 3/D2-033/Enduit ciment mur périphérique	X			X	par analyse du prélèvement n°3
		Étage 3/D2-034/Enduit ciment mur périphérique	X			X	idem par analyse du prélèvement n°3
		Étage 3/D2-035/Enduit ciment mur périphérique	X			X	idem par analyse du prélèvement n°3
		Étage 3/D2-039/Enduit ciment mur périphérique	X			X	idem par analyse du prélèvement n°3
		Étage 3/D2-040/Enduit ciment mur périphérique	X			X	idem par analyse du prélèvement n°3
		Étage 3/D2-038/Enduit ciment mur périphérique	X			X	idem par analyse du prélèvement n°3
		Étage 3/D2-032/Enduit ciment mur périphérique	X			X	par analyse du prélèvement n°17
		Étage 3/D2-031/Enduit ciment mur périphérique	X			X	idem par analyse du prélèvement n°3

Composants de la construction	Partie des composants à sonder	Localisation	Prélèvement		Présence d'amiante		Justificatif
			Oui	Non	Oui	Non	
		Étage 3/D2-030/Enduit ciment mur périphérique	X			X	idem par analyse du prélèvement n°3
		Étage 3/D2-028/Enduit ciment mur périphérique	X			X	idem par analyse du prélèvement n°3
		Étage 3/D2-027/Enduit ciment mur périphérique	X			X	idem par analyse du prélèvement n°3
		Étage 3/D2-026/Enduit ciment mur périphérique	X			X	idem par analyse du prélèvement n°3
		Étage 3/D2-029/Enduit ciment mur périphérique	X			X	idem par analyse du prélèvement n°3
		Étage 3/D2-022/Enduit ciment mur périphérique	X			X	idem par analyse du prélèvement n°3
		Étage 3/D2-021/Enduit ciment mur périphérique	X			X	idem par analyse du prélèvement n°3
		Étage 3/D2-019/Enduit ciment mur périphérique	X			X	idem par analyse du prélèvement n°3
		Étage 3/D2-018/Enduit ciment mur périphérique	X			X	idem par analyse du prélèvement n°3
		Étage 3/D2-017/Enduit ciment mur périphérique	X			X	idem par analyse du prélèvement n°3
		Étage 3/D2-016/Enduit ciment mur périphérique	X			X	idem par analyse du prélèvement n°3
		Étage 3/D2-015/Enduit ciment mur périphérique	X			X	idem par analyse du prélèvement n°3
		Étage 3/D2-012/Enduit ciment mur périphérique	X			X	idem par analyse du prélèvement n°3
		Étage 3/D2-011/Enduit ciment mur périphérique	X			X	idem par analyse du prélèvement n°3
		Étage 3/D2-010/Enduit ciment mur périphérique	X			X	idem par analyse du prélèvement n°3
		Étage 3/D2-008/Enduit ciment mur périphérique	X			X	idem par analyse du prélèvement n°3
		Étage 3/D2-007/Enduit ciment mur périphérique	X			X	idem par analyse du prélèvement n°3
		Étage 3/D2-006/Enduit ciment mur périphérique	X			X	idem par analyse du prélèvement n°3
		Étage 3/D2-005/Enduit ciment mur périphérique	X			X	idem par analyse du prélèvement n°3
		Étage 3/D2-004/Enduit ciment mur périphérique	X			X	idem par analyse du prélèvement n°3
		Étage 3/D2-003/Enduit ciment mur périphérique	X			X	idem par analyse du prélèvement n°3
		Étage 3/D2-002/Enduit ciment mur périphérique	X			X	idem par analyse du prélèvement n°3
		Étage 3/D2-081/Enduit ciment mur périphérique	X			X	idem par analyse du prélèvement n°3
		Étage 3/D2-080/Enduit ciment mur périphérique	X			X	idem par analyse du prélèvement n°3
		Étage 3/D2-069/Enduit ciment mur périphérique	X			X	idem par analyse du prélèvement n°3
		Étage 3/D2-068/Enduit ciment mur périphérique	X			X	idem par analyse du prélèvement n°3
		Étage 3/D2-067/Enduit ciment mur périphérique	X			X	idem par analyse du prélèvement n°3

Composants de la construction	Partie des composants à sonder	Localisation	Prélèvement		Présence d'amiante		Justificatif
			Oui	Non	Oui	Non	
		Étage 3/D2-058/Enduit ciment mur périphérique	X			X	idem par analyse du prélèvement n°3
		Étage 3/D2-057/Enduit ciment mur périphérique	X			X	idem par analyse du prélèvement n°3
		Étage 3/D2-056/Enduit ciment mur périphérique	X			X	idem par analyse du prélèvement n°3

4 - Plafonds et faux-plafonds

Plafonds	Enduit plâtre plafond	/Étage 3/Enduit plâtre plafond	X			X	idem par analyse du prélèvement n°5
		Étage 3/D2-033/Enduit plâtre plafond	X			X	par analyse du prélèvement n°5
		Étage 3/D2-034/Enduit plâtre plafond	X			X	idem par analyse du prélèvement n°5
		Étage 3/D2-035/Enduit plâtre plafond	X			X	idem par analyse du prélèvement n°5
		Étage 3/D2-039/Enduit plâtre plafond	X			X	idem par analyse du prélèvement n°5
		Étage 3/D2-040/Enduit plâtre plafond	X			X	idem par analyse du prélèvement n°5
		Étage 3/D2-038/Enduit plâtre plafond	X			X	idem par analyse du prélèvement n°5
		Étage 3/D2-032/Enduit plâtre plafond	X			X	par analyse du prélèvement n°20
		Étage 3/D2-031/Enduit plâtre plafond	X			X	idem par analyse du prélèvement n°5
		Étage 3/D2-030/Enduit plâtre plafond	X			X	idem par analyse du prélèvement n°5
		Étage 3/D2-028/Enduit plâtre plafond	X			X	idem par analyse du prélèvement n°5
		Étage 3/D2-027/Enduit plâtre plafond	X			X	idem par analyse du prélèvement n°5
		Étage 3/D2-026/Enduit plâtre plafond	X			X	idem par analyse du prélèvement n°5
		Étage 3/D2-029/Enduit plâtre plafond	X			X	idem par analyse du prélèvement n°5
		Étage 3/D2-022/Enduit plâtre plafond	X			X	idem par analyse du prélèvement n°5
		Étage 3/D2-021/Enduit plâtre plafond	X			X	idem par analyse du prélèvement n°5
		Étage 3/D2-019/Enduit plâtre plafond	X			X	idem par analyse du prélèvement n°5
		Étage 3/D2-018/Enduit plâtre plafond	X			X	idem par analyse du prélèvement n°5
		Étage 3/D2-017/Enduit plâtre plafond	X			X	idem par analyse du prélèvement n°5
		Étage 3/D2-016/Enduit plâtre plafond	X			X	idem par analyse du prélèvement n°5
		Étage 3/D2-015/Enduit plâtre plafond	X			X	idem par analyse du prélèvement n°5
		Étage 3/D2-012/Enduit plâtre plafond	X			X	idem par analyse du prélèvement n°5
		Étage 3/D2-011/Enduit plâtre plafond	X			X	idem par analyse du prélèvement n°5

Composants de la construction	Partie des composants à sonder	Localisation	Prélèvement		Présence d'amiante		Justificatif
			Oui	Non	Oui	Non	
		Étage 3/D2-010/Enduit plâtre plafond	X			X	idem par analyse du prélèvement n°5
		Étage 3/D2-008/Enduit plâtre plafond	X			X	idem par analyse du prélèvement n°5
		Étage 3/D2-007/Enduit plâtre plafond	X			X	idem par analyse du prélèvement n°5
		Étage 3/D2-006/Enduit plâtre plafond	X			X	idem par analyse du prélèvement n°5
		Étage 3/D2-005/Enduit plâtre plafond	X			X	idem par analyse du prélèvement n°5
		Étage 3/D2-004/Enduit plâtre plafond	X			X	idem par analyse du prélèvement n°5
		Étage 3/D2-003/Enduit plâtre plafond	X			X	idem par analyse du prélèvement n°5
		Étage 3/D2-013/Enduit plâtre plafond	X			X	idem par analyse du prélèvement n°5
		Étage 3/D2-002/Enduit plâtre plafond	X			X	idem par analyse du prélèvement n°5
		Étage 3/D2-081/Enduit plâtre plafond	X			X	idem par analyse du prélèvement n°5
		Étage 3/D2-080/Enduit plâtre plafond	X			X	idem par analyse du prélèvement n°5
		Étage 3/D2-069/Enduit plâtre plafond	X			X	idem par analyse du prélèvement n°5
		Étage 3/D2-057/Enduit plâtre plafond	X			X	idem par analyse du prélèvement n°5
		Étage 3/D2-056/Enduit plâtre plafond	X			X	idem par analyse du prélèvement n°5
		Étage 3/D2-049/Enduit plâtre plafond	X			X	idem par analyse du prélèvement n°5
		Étage 3/D2-050/Enduit plâtre plafond	X			X	idem par analyse du prélèvement n°5
		Étage 3/D2-051/Enduit plâtre plafond	X			X	idem par analyse du prélèvement n°5
		Étage 3/D2-055/Enduit plâtre plafond	X			X	idem par analyse du prélèvement n°5
		Étage 3/D2-052/Enduit plâtre plafond	X			X	idem par analyse du prélèvement n°5
		Étage 3/D2-053/Enduit plâtre plafond	X			X	idem par analyse du prélèvement n°5
		Étage 3/D2-054/Enduit plâtre plafond	X			X	idem par analyse du prélèvement n°5
		Étage 3/D2-043/Enduit plâtre plafond	X			X	idem par analyse du prélèvement n°5
		Étage 3/D2-082/Enduit plâtre plafond	X			X	idem par analyse du prélèvement n°5
		Étage 3/D2-083/Enduit plâtre plafond	X			X	idem par analyse du prélèvement n°5
		Étage 3/D2-020/Enduit plâtre plafond	X			X	idem par analyse du prélèvement n°5
		Étage 3/D2-014/Enduit plâtre plafond	X			X	idem par analyse du prélèvement n°5
		Étage 3/D2-047/Enduit plâtre plafond	X			X	idem par analyse du prélèvement n°5

Composants de la construction	Partie des composants à sonder	Localisation	Prélèvement		Présence d'amiante		Justificatif
			Oui	Non	Oui	Non	
Faux-plafonds	Faux plafonds	Étage 3/D2-048/Enduit plâtre plafond	X			X	idem par analyse du prélèvement n°5
		Étage 3/D2-044/Enduit plâtre plafond	X			X	idem par analyse du prélèvement n°5
		Étage 3/D2-045/Enduit plâtre plafond	X			X	idem par analyse du prélèvement n°5
		Étage 3/D2-046/Enduit plâtre plafond	X			X	idem par analyse du prélèvement n°5
		Étage 3/D2-033/Faux plafonds Armstrong		X		X	Marquage
		Étage 3/D2-034/Faux plafonds Armstrong		X		X	Marquage
		Étage 3/D2-035/Faux plafonds Armstrong		X		X	Marquage
		Étage 3/D2-039/Faux plafonds Armstrong		X		X	Marquage
		Étage 3/D2-040/Faux plafonds Armstrong		X		X	Marquage
		Étage 3/D2-038/Faux plafonds Armstrong		X		X	Marquage
		Étage 3/D2-067/Faux plafonds Armstrong		X		X	Marquage
		Étage 3/D2-069/Faux plafonds	X			X	par analyse du prélèvement n°38
		Étage 3/D2-049/Faux plafonds	X			X	idem par analyse du prélèvement n°38
		Étage 3/D2-050/Faux plafonds	X			X	idem par analyse du prélèvement n°38
		Étage 3/D2-051/Faux plafonds	X			X	idem par analyse du prélèvement n°38
		Étage 3/D2-055/Faux plafonds	X			X	idem par analyse du prélèvement n°38
		Étage 3/D2-052/Faux plafonds	X			X	idem par analyse du prélèvement n°38
		Étage 3/D2-053/Faux plafonds	X			X	idem par analyse du prélèvement n°38
		Étage 3/D2-054/Faux plafonds	X			X	idem par analyse du prélèvement n°38
		Étage 3/D2-043/Faux plafonds plâtre	X			X	idem par analyse du prélèvement n°44
		Étage 3/D2-047/Faux plafonds plâtre	X			X	par analyse du prélèvement n°44
		Étage 3/D2-048/Faux plafonds plâtre	X			X	idem par analyse du prélèvement n°44
		Étage 3/D2-044/Faux plafonds plâtre	X			X	idem par analyse du prélèvement n°44
		Étage 3/D2-045/Faux plafonds plâtre	X			X	idem par analyse du prélèvement n°44
		Étage 3/D2-046/Faux plafonds plâtre	X			X	idem par analyse du prélèvement n°44

5 - Planchers et planchers techniques

Revetements de sols	Colle de carrelage	Étage 3/D2-069/Colle de carrelage	X			X	par analyse du prélèvement n°34
---------------------	--------------------	-----------------------------------	---	--	--	---	---------------------------------

Composants de la construction	Partie des composants à sonder	Localisation	Prélèvement		Présence d'amiante		Justificatif
			Oui	Non	Oui	Non	
		Étage 3/D2-069/Colle de carrelage	X			X	par analyse du prélèvement n°35
		Étage 3/D2-034/Colle de carrelage rouge	X			X	par analyse du prélèvement n°6
		Étage 3/D2-039/Colle de carrelage rouge	X			X	idem par analyse du prélèvement n°6
		Étage 3/D2-038/Colle de carrelage rouge	X			X	idem par analyse du prélèvement n°6
		Étage 3/D2-035/Colle de carrelage bleu	X			X	par analyse du prélèvement n°8
		Étage 3/D2-023/Colle de carrelage bleu	X			X	idem par analyse du prélèvement n°8
		Étage 3/D2-024/Colle de carrelage bleu	X			X	par analyse du prélèvement n°23
		Étage 3/D2-015/Colle de carrelage bleu	X			X	idem par analyse du prélèvement n°8
		Étage 3/D2-068/Colle de carrelage bleu	X			X	idem par analyse du prélèvement n°8
		Étage 3/D2-067/Colle de carrelage bleu	X			X	idem par analyse du prélèvement n°8
		Étage 3/D2-058/Colle de carrelage bleu	X			X	idem par analyse du prélèvement n°8
		Étage 3/D2-054/Colle de carrelage	X			X	par analyse du prélèvement n°41
		Étage 3/D2-043/Colle de carrelage	X			X	idem par analyse du prélèvement n°41
		Étage 3/D2-047/Colle de carrelage	X			X	idem par analyse du prélèvement n°41
		Étage 3/D2-048/Colle de carrelage	X			X	idem par analyse du prélèvement n°41
		Étage 3/D2-044/Colle de carrelage	X			X	idem par analyse du prélèvement n°41
		Étage 3/D2-045/Colle de carrelage	X			X	idem par analyse du prélèvement n°41
		Étage 3/D2-046/Colle de carrelage	X			X	idem par analyse du prélèvement n°41
	Joint de dilatation	Étage 3/D2-020/Joint de dilatation	X			X	par analyse du prélèvement n°53
	Ragréage	Étage 3/D2-033/Ragréage	X			X	par analyse du prélèvement n°2
		Étage 3/D2-040/Ragréage	X			X	idem par analyse du prélèvement n°2
	Sol souple	Étage 3/D2-029/Sol souple jaunes clair	X			X	par analyse du prélèvement n°27
		Étage 3/D2-015/Sol souple	X			X	par analyse du prélèvement n°30
		Étage 3/D2-081/Sol souple	X			X	par analyse du prélèvement n°32
		Étage 3/D2-056/Sol souple	X			X	par analyse du prélèvement n°39
		Étage 3/D2-020/Sol souple vert foncé	X			X	par analyse du prélèvement n°48
		Étage 3/D2-020/Sol souple jaunes foncé	X			X	par analyse du prélèvement n°49

Composants de la construction	Partie des composants à sonder	Localisation	Prélèvement		Présence d'amiante		Justificatif
			Oui	Non	Oui	Non	
		Étage 3/D2-033/Sol souple	X			X	par analyse du prélèvement n°1
		Étage 3/D2-034/Sol souple	X			X	idem par analyse du prélèvement n°1
		Étage 3/D2-035/Sol souple	X			X	idem par analyse du prélèvement n°1
		Étage 3/D2-039/Sol souple	X			X	idem par analyse du prélèvement n°1
		Étage 3/D2-040/Sol souple	X			X	idem par analyse du prélèvement n°1
		Étage 3/D2-038/Sol souple	X			X	idem par analyse du prélèvement n°1
		/Étage 3/Sol souple	X			X	idem par analyse du prélèvement n°14
		Étage 3/D2-032/Sol souple	X			X	par analyse du prélèvement n°14
		Étage 3/D2-031/Sol souple	X			X	idem par analyse du prélèvement n°14
		Étage 3/D2-030/Sol souple	X			X	idem par analyse du prélèvement n°14
		Étage 3/D2-028/Sol souple	X			X	par analyse du prélèvement n°21
		Étage 3/D2-027/Sol souple	X			X	idem par analyse du prélèvement n°14
		Étage 3/D2-026/Sol souple	X			X	idem par analyse du prélèvement n°14
		Étage 3/D2-029/Sol souple	X			X	idem par analyse du prélèvement n°14
		Étage 3/D2-022/Sol souple	X			X	idem par analyse du prélèvement n°14
		Étage 3/D2-021/Sol souple	X			X	idem par analyse du prélèvement n°14
		Étage 3/D2-019/Sol souple	X			X	idem par analyse du prélèvement n°14
		Étage 3/D2-018/Sol souple	X			X	idem par analyse du prélèvement n°14
		Étage 3/D2-017/Sol souple	X			X	idem par analyse du prélèvement n°14
		Étage 3/D2-012/Sol souple	X			X	idem par analyse du prélèvement n°14
		Étage 3/D2-011/Sol souple	X			X	idem par analyse du prélèvement n°14
		Étage 3/D2-010/Sol souple	X			X	idem par analyse du prélèvement n°14
		Étage 3/D2-008/Sol souple	X			X	idem par analyse du prélèvement n°14
		Étage 3/D2-007/Sol souple	X			X	idem par analyse du prélèvement n°14
		Étage 3/D2-006/Sol souple	X			X	idem par analyse du prélèvement n°14
		Étage 3/D2-005/Sol souple	X			X	idem par analyse du prélèvement n°14
		Étage 3/D2-004/Sol souple	X			X	idem par analyse du prélèvement n°14

Composants de la construction	Partie des composants à sonder	Localisation	Prélèvement		Présence d'amiante		Justificatif
			Oui	Non	Oui	Non	
		Étage 3/D2-003/Sol souple	X			X	idem par analyse du prélèvement n°14
		Étage 3/D2-013/Sol souple	X			X	idem par analyse du prélèvement n°14
		Étage 3/D2-002/Sol souple	X			X	idem par analyse du prélèvement n°14
		Étage 3/D2-081/Sol souple	X			X	idem par analyse du prélèvement n°14
		Étage 3/D2-080/Sol souple	X			X	idem par analyse du prélèvement n°14
		Étage 3/D2-057/Sol souple	X			X	idem par analyse du prélèvement n°14
		Étage 3/D2-014/Sol souple	X			X	idem par analyse du prélèvement n°14
		Étage 3/D2-016/Sol souple	X			X	par analyse du prélèvement n°29
		Étage 3/D2-013/Sol souple	X			X	idem par analyse du prélèvement n°29
		Étage 3/D2-082/Sol souple vert	X			X	par analyse du prélèvement n°45
		Étage 3/D2-083/Sol souple vert	X			X	idem par analyse du prélèvement n°45
		Étage 3/D2-020/Sol souple vert	X			X	par analyse du prélèvement n°47
	Sous-couche de revêtement	Étage 3/D2-049/Sous-couche de revêtement	X			X	par analyse du prélèvement n°40
		Étage 3/D2-050/Sous-couche de revêtement	X			X	idem par analyse du prélèvement n°40
		Étage 3/D2-051/Sous-couche de revêtement	X			X	idem par analyse du prélèvement n°40
		Étage 3/D2-055/Sous-couche de revêtement	X			X	idem par analyse du prélèvement n°40
		Étage 3/D2-052/Sous-couche de revêtement	X			X	idem par analyse du prélèvement n°40
		Étage 3/D2-053/Sous-couche de revêtement	X			X	idem par analyse du prélèvement n°40
	colle+ragréage	/Étage 3/colle+ragréage	X			X	idem par analyse du prélèvement n°15
		Étage 3/D2-032/colle+ragréage	X			X	par analyse du prélèvement n°15
		Étage 3/D2-031/colle+ragréage	X			X	idem par analyse du prélèvement n°15
		Étage 3/D2-030/colle+ragréage	X			X	idem par analyse du prélèvement n°15
		Étage 3/D2-028/colle+ragréage	X			X	idem par analyse du prélèvement n°15
		Étage 3/D2-027/colle+ragréage	X			X	idem par analyse du prélèvement n°15
		Étage 3/D2-026/colle+ragréage	X			X	idem par analyse du prélèvement n°15
		Étage 3/D2-029/colle+ragréage	X			X	idem par analyse du prélèvement n°15
		Étage 3/D2-022/colle+ragréage	X			X	idem par analyse du prélèvement n°15

Composants de la construction	Partie des composants à sonder	Localisation	Prélèvement		Présence d'amiante		Justificatif
			Oui	Non	Oui	Non	
		Étage 3/D2-021/colle+ragréage	X			X	idem par analyse du prélèvement n°15
		Étage 3/D2-019/colle+ragréage	X			X	idem par analyse du prélèvement n°15
		Étage 3/D2-018/colle+ragréage	X			X	idem par analyse du prélèvement n°15
		Étage 3/D2-017/colle+ragréage	X			X	idem par analyse du prélèvement n°15
		Étage 3/D2-012/colle+ragréage	X			X	idem par analyse du prélèvement n°15
		Étage 3/D2-011/colle+ragréage	X			X	idem par analyse du prélèvement n°15
		Étage 3/D2-010/colle+ragréage	X			X	idem par analyse du prélèvement n°15
		Étage 3/D2-008/colle+ragréage	X			X	idem par analyse du prélèvement n°15
		Étage 3/D2-007/colle+ragréage	X			X	idem par analyse du prélèvement n°15
		Étage 3/D2-006/colle+ragréage	X			X	idem par analyse du prélèvement n°15
		Étage 3/D2-005/colle+ragréage	X			X	idem par analyse du prélèvement n°15
		Étage 3/D2-004/colle+ragréage	X			X	idem par analyse du prélèvement n°15
		Étage 3/D2-003/colle+ragréage	X			X	idem par analyse du prélèvement n°15
		Étage 3/D2-013/colle+ragréage	X			X	idem par analyse du prélèvement n°15
		Étage 3/D2-002/colle+ragréage	X			X	idem par analyse du prélèvement n°15
		Étage 3/D2-081/colle+ragréage	X			X	idem par analyse du prélèvement n°15
		Étage 3/D2-080/colle+ragréage	X			X	idem par analyse du prélèvement n°15
		Étage 3/D2-057/colle+ragréage	X			X	idem par analyse du prélèvement n°15
		Étage 3/D2-014/colle+ragréage	X			X	idem par analyse du prélèvement n°15

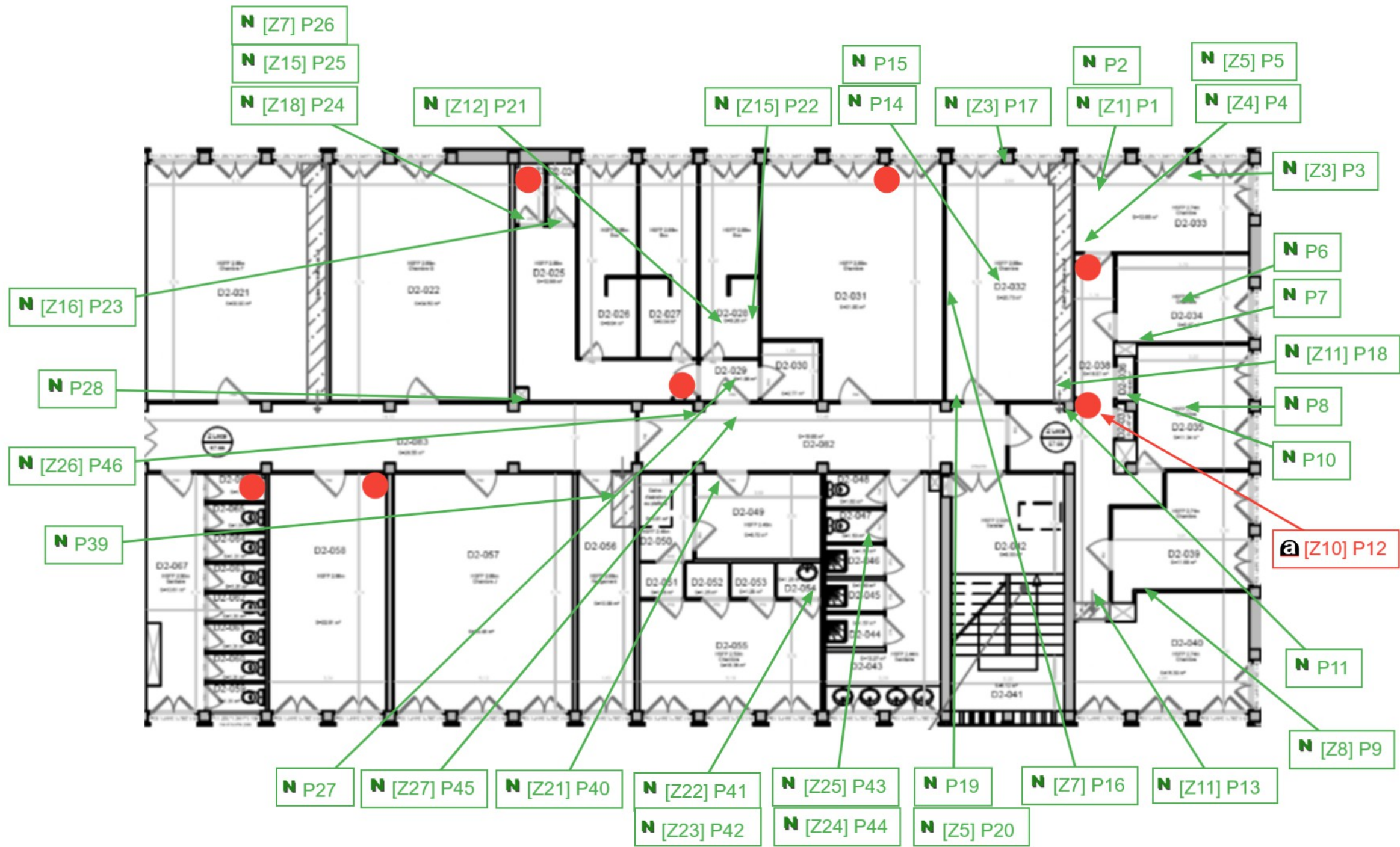
6 - Conduits et accessoires intérieurs

Conduits de fluides (air, eau, vapeur, fumée, échappement, autres fluides)	Conduit d'évacuation des eaux	Étage 3/D2-021/Conduit d'évacuation des eaux PVC		X		X	Matériau ne contenant pas d'amiante par nature (Conduit d'évacuation des eaux PVC)
		Étage 3/D2-018/Conduit d'évacuation des eaux PVC		X		X	Matériau ne contenant pas d'amiante par nature (Conduit d'évacuation des eaux PVC)
	Conduit en amiante ciment	Étage 3/D2-038/Conduit en amiante ciment	X		X		par analyse du prélèvement n°12
		Étage 3/D2-038/Conduit en amiante ciment	X		X		idem par analyse du prélèvement n°12
		Étage 3/D2-031/Conduit en amiante ciment	X		X		idem par analyse du prélèvement n°12

Composants de la construction	Partie des composants à sonder	Localisation	Prélèvement		Présence d'amiante		Justificatif
			Oui	Non	Oui	Non	
		Étage 3/D2-029/Conduit en amiante ciment	X		X		idem par analyse du prélèvement n°12
		Étage 3/D2-023/Conduit en amiante ciment	X		X		idem par analyse du prélèvement n°12
		Étage 3/D2-024/Conduit en amiante ciment	X		X		idem par analyse du prélèvement n°12
		Étage 3/D2-015/Conduit en amiante ciment	X		X		idem par analyse du prélèvement n°12
		Étage 3/D2-015/Conduit en amiante ciment	X		X		idem par analyse du prélèvement n°12
		Étage 3/D2-008/Conduit en amiante ciment	X		X		idem par analyse du prélèvement n°12
		Étage 3/D2-002/Conduit en amiante ciment	X		X		idem par analyse du prélèvement n°12
		Étage 3/D2-081/Conduit en amiante ciment	X		X		idem par analyse du prélèvement n°12
		Étage 3/D2-068/Conduit en amiante ciment	X		X		idem par analyse du prélèvement n°12
		Étage 3/D2-068/Conduit en amiante ciment	X		X		idem par analyse du prélèvement n°12
		Étage 3/D2-067/Conduit en amiante ciment	X		X		idem par analyse du prélèvement n°12
		Étage 3/D2-067/Conduit en amiante ciment	X		X		idem par analyse du prélèvement n°12
		Étage 3/D2-058/Conduit en amiante ciment	X		X		idem par analyse du prélèvement n°12

R+3 nord

Planche de repérage usuel	
Type: Plan	Croquis: 1/2
Auteur: LI-PAT-YUEN Dany / Alpes Contrôles	
4 CHEMIN DES GRABELIERES 69230 SAINT-GENIS-LAVAL	



Légende

	x7 Conduit circulaire vertical en amiante-ciment
	Prélèvement amianté

Planche de repérage usuel	
Type: Plan	Croquis: 2/2
Auteur: LI-PAT-YUEN Dany / Alpes Contrôles	
4 CHEMIN DES GRABELIERES 69230 SAINT-GENIS-LAVAL	



ANNEXE - PHOTOS

Légende

a	Prélèvement Amianté
N	Prélèvement non amianté
P?	Prélèvement possiblement amianté

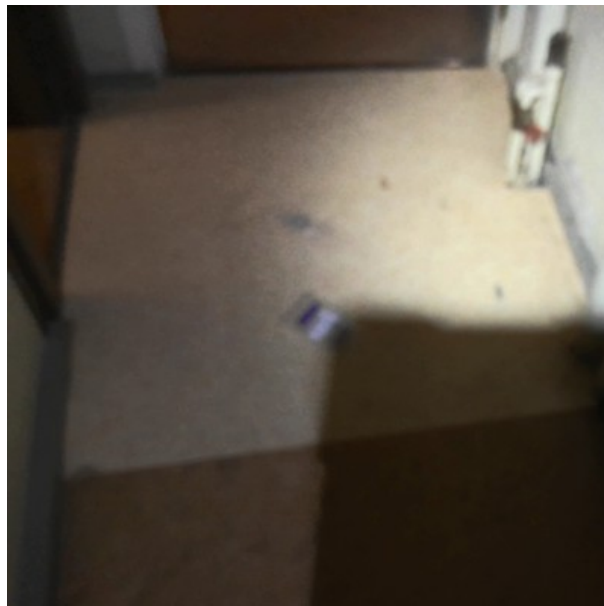
N

Étage 3 / D2-038 / Colle de plinthe [Prélèvement n°10]



N

Étage 3 / D2-029 / Sol souple jaunes clair [Prélèvement n°27]



N

Étage 3 / D2-029 / Enduit+peinture [Prélèvement n°28]



N

Étage 3 / D2-015 / Sol souple [Prélèvement n°30]



N

Étage 3 / D2-081 / Colle de faïence [Prélèvement n°33]



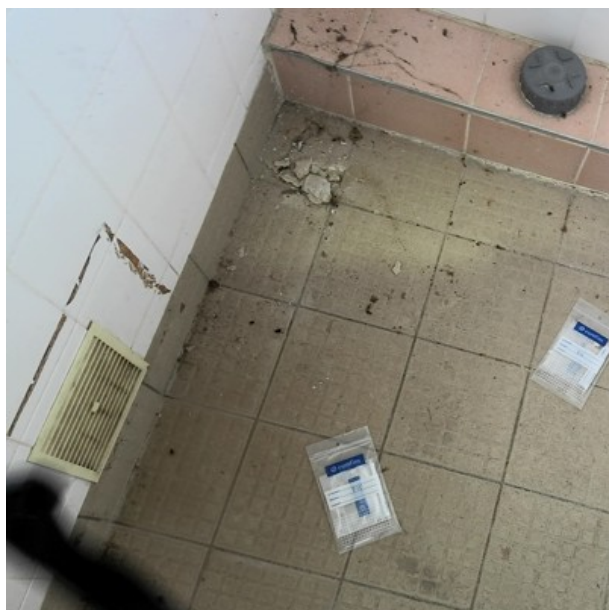
N

Étage 3 / D2-081 / Sol souple [Prélèvement n°32]



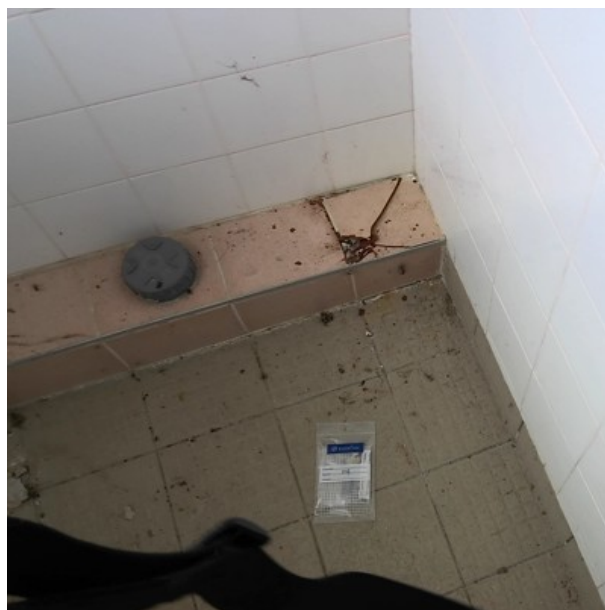
N

Étage 3 / D2-069 / Colle de carrelage [Prélèvement n°34]



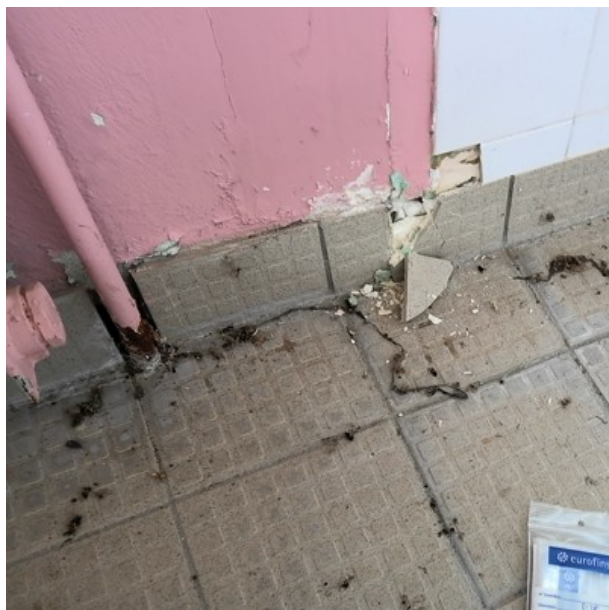
N

Étage 3 / D2-069 / Colle de carrelage [Prélèvement n°35]



N

Étage 3 / D2-069 / Colle de plinthe [Prélèvement n°36]



N

Étage 3 / D2-069 / Colle de faïence [Prélèvement n°37]



N

Étage 3 / D2-056 / Sol souple [Prélèvement n°39]



N

Étage 3 / D2-020 / Sol souple vert foncé [Prélèvement n°48]



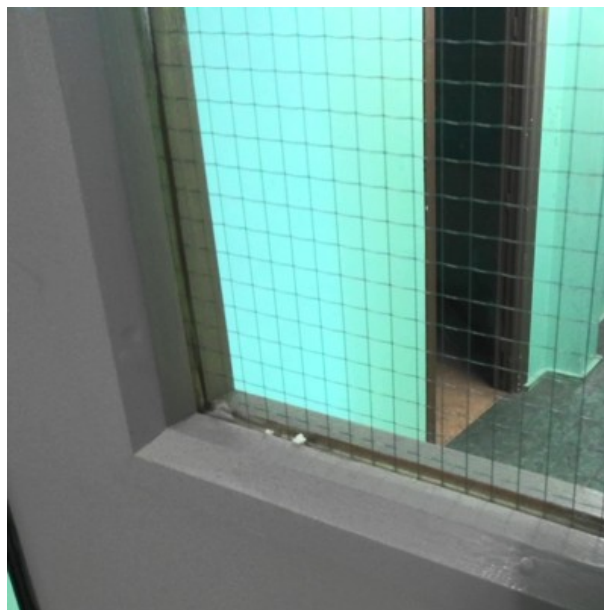
N

Étage 3 / D2-020 / Sol souple jaunes foncé [Prélèvement n°49]



N

Étage 3 / D2-020 / Joint [Prélèvement n°51]



N

Étage 3 / D2-020 / Joint [Prélèvement n°52]



N

Étage 3 / D2-020 / Joint de dilatation [Prélèvement n°53]



N

Extérieur / Façade / Enduit ciment [Prélèvement n°54]



N

Extérieur / Façade / Colle de faïence [Prélèvement n°55]



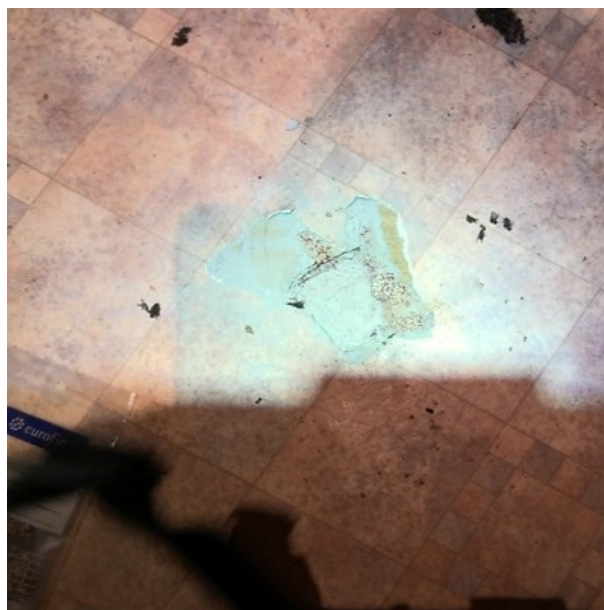
N

Étage 3 / D2-033 / Sol souple [Prélèvement n°1]



N

Étage 3 / D2-034 / Colle de carrelage rouge [Prélèvement n°6]



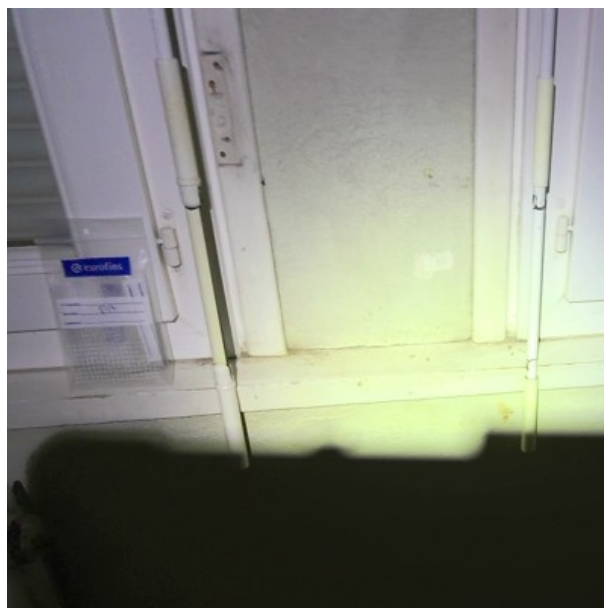
N

Étage 3 / D2-033 / Enduit ciment mur périphérique
[Prélèvement n°3]



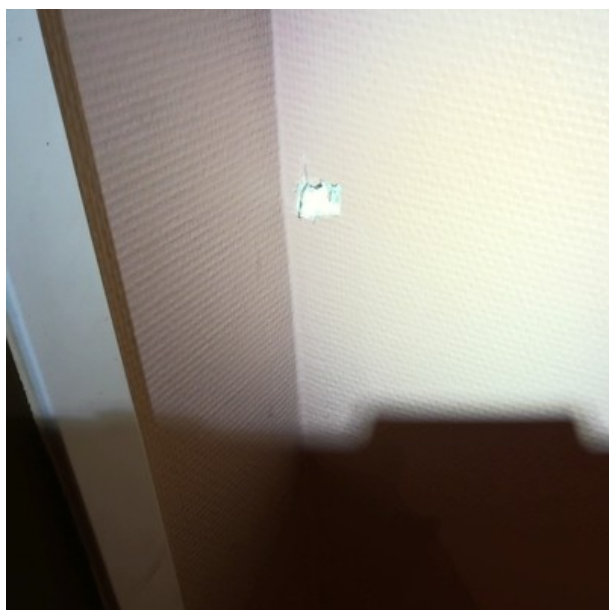
N

Étage 3 / D2-032 / Enduit ciment mur périphérique
[Prélèvement n°17] [Idem Prélèvement n°3]



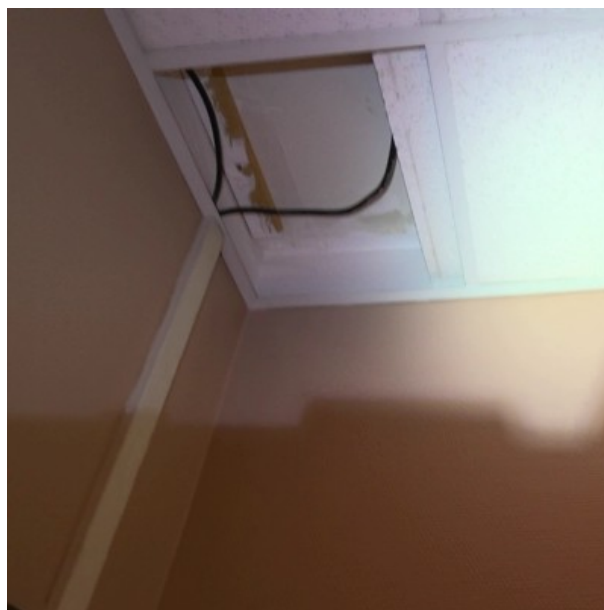
N

Étage 3 / D2-033 / Enduit plâtre mur de cloison [Prélèvement
n°4]



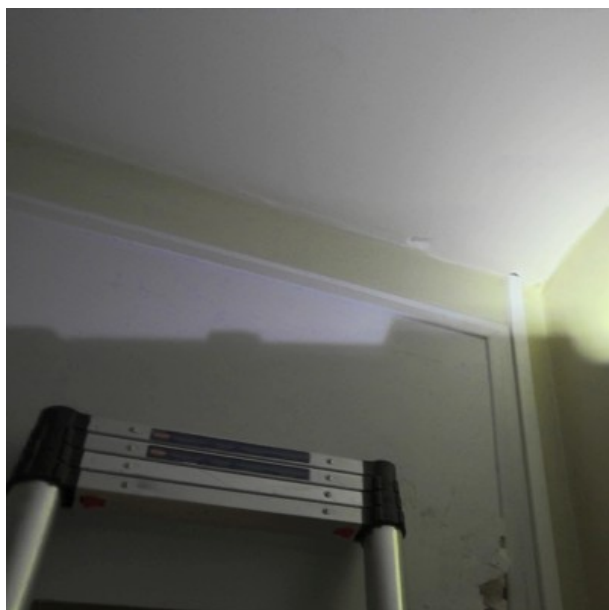
N

Étage 3 / D2-033 / Enduit plâtre plafond [Prélèvement n°5]



N

Étage 3 / D2-032 / Enduit platre plafond [Prélèvement n°20]
[Idem Prélèvement n°5]



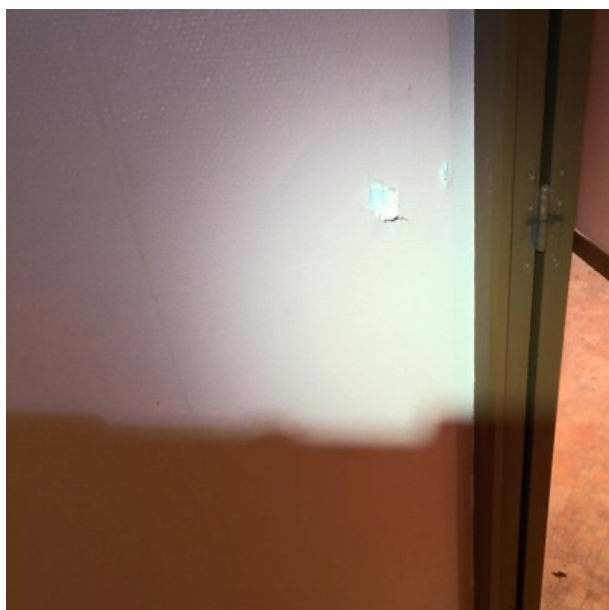
N

Étage 3 / D2-033 / Faux plafonds Armstrong



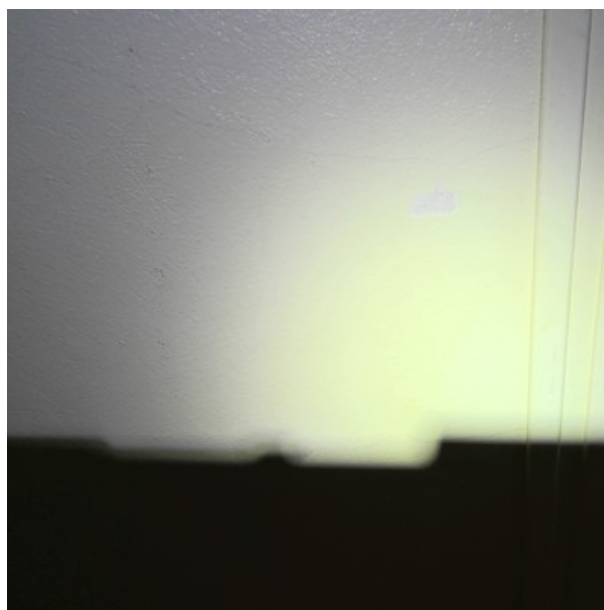
N

Étage 3 / D2-034 / Enduit ciment mur de cloison
[Prélèvement n°7]



N

Étage 3 / D2-032 / Enduit ciment mur de cloison
[Prélèvement n°16] [Idem Prélèvement n°7]



N

Étage 3 / D2-023 / Enduit ciment mur de cloison
[Prélèvement n°26] [Idem Prélèvement n°7]



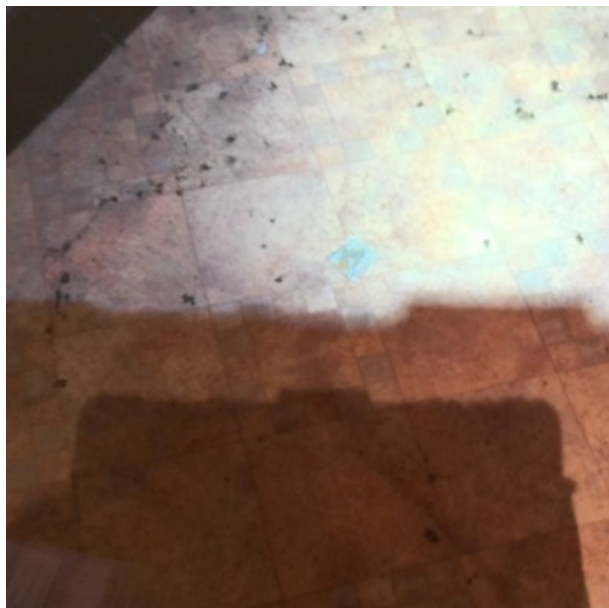
N

Étage 3 / D2-039 / Plaque aspect bois [Prélèvement n°9]



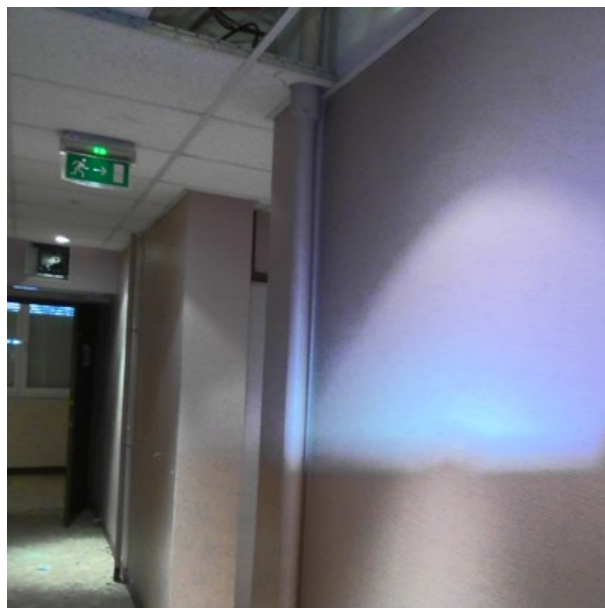
N

Étage 3 / D2-033 / Ragréage [Prélèvement n°2]



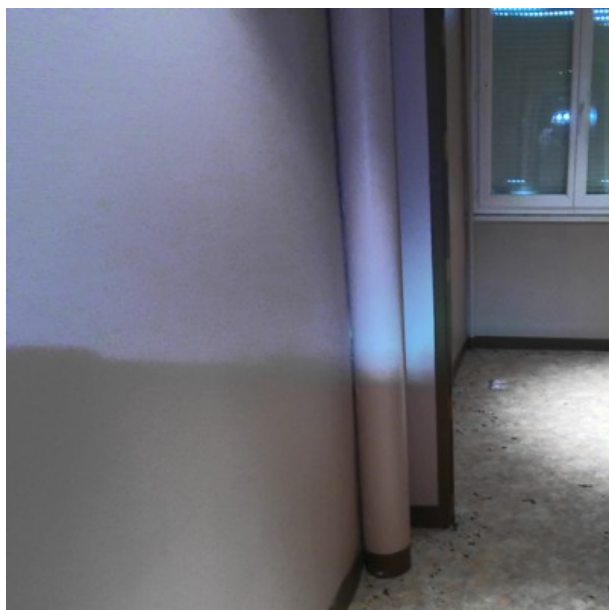
a

Étage 3 / D2-038 / Conduit en amiante ciment [Prélèvement n°12]





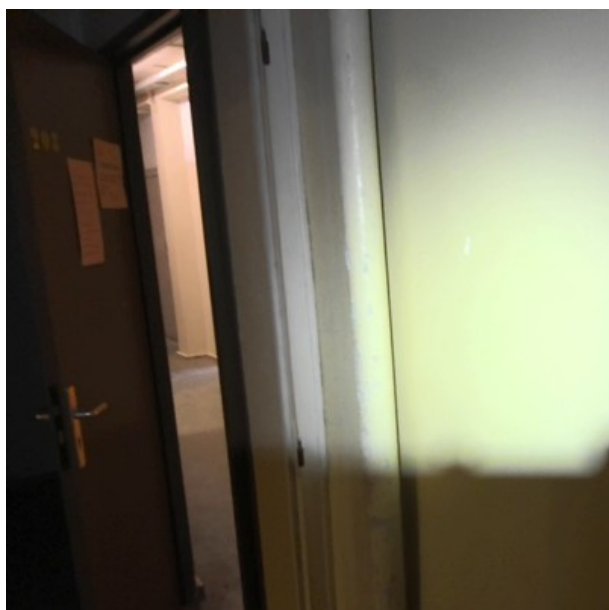
Étage 3 / D2-038 / Conduit en amiante ciment [Idem
Prélèvement n°12]



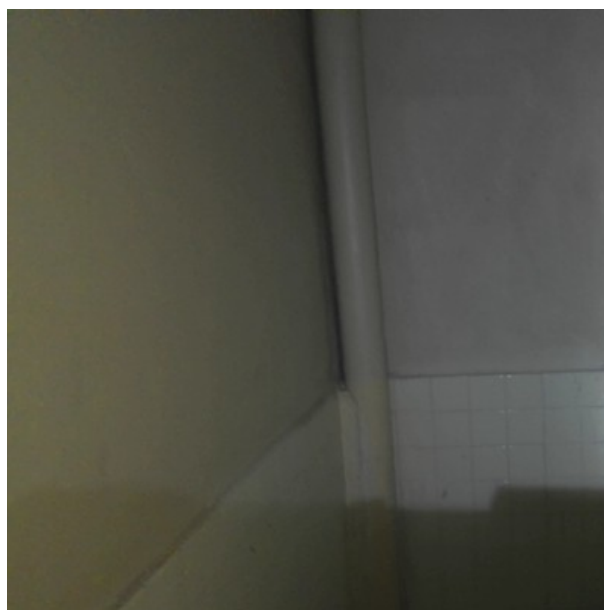
Étage 3 / D2-031 / Conduit en amiante ciment [Idem
Prélèvement n°12]



Étage 3 / D2-029 / Conduit en amiante ciment [Idem
Prélèvement n°12]

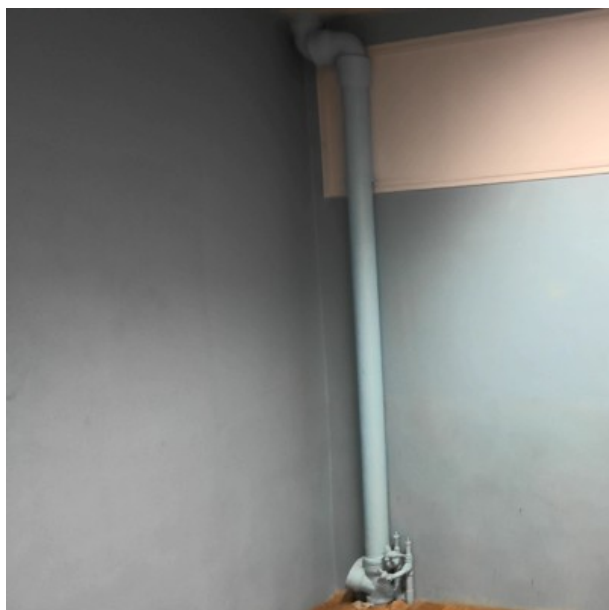


Étage 3 / D2-023 / Conduit en amiante ciment [Idem
Prélèvement n°12]

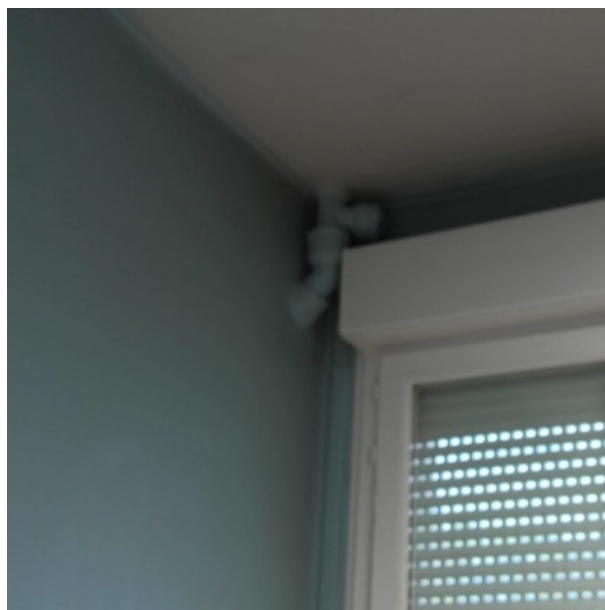




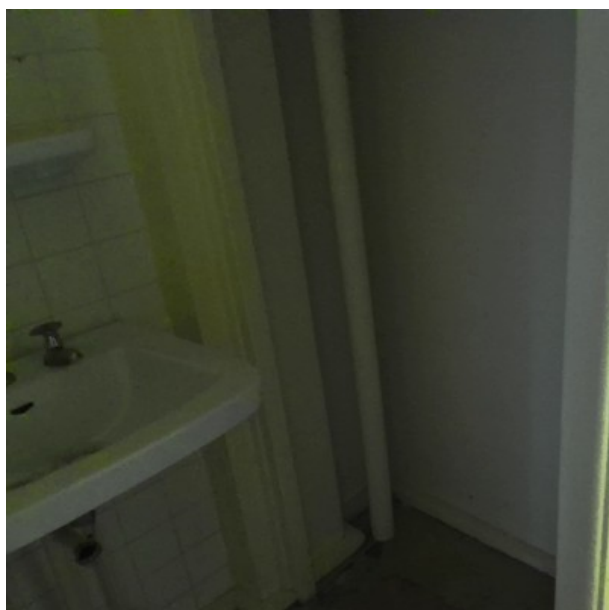
Étage 3 / D2-015 / Conduit en amiante ciment [Idem Prélèvement n°12]



Étage 3 / D2-015 / Conduit en amiante ciment [Idem Prélèvement n°12]



Étage 3 / D2-008 / Conduit en amiante ciment [Idem Prélèvement n°12]

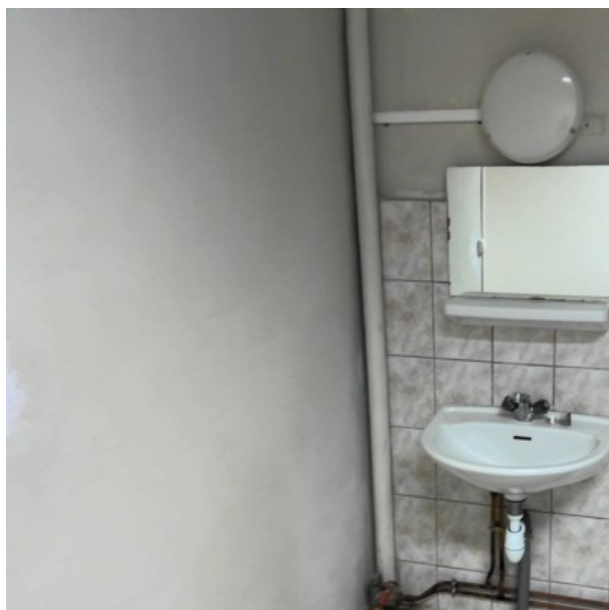


Étage 3 / D2-002 / Conduit en amiante ciment [Idem Prélèvement n°12]



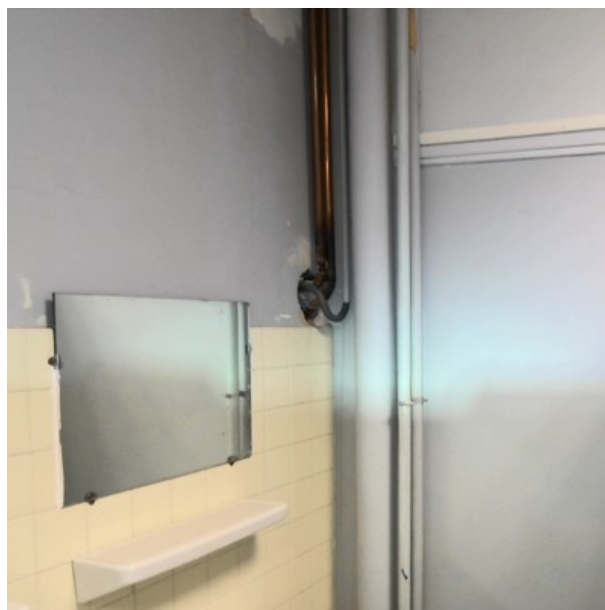
a

Étage 3 / D2-081 / Conduit en amiante ciment [Idem
Prélèvement n°12]



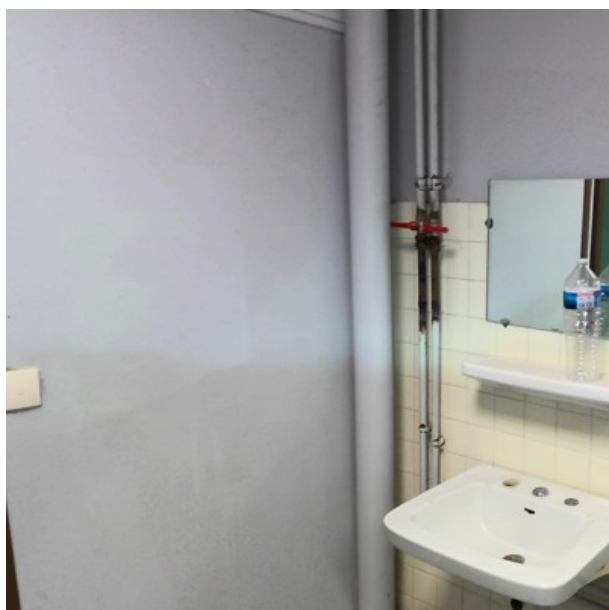
a

Étage 3 / D2-068 / Conduit en amiante ciment [Idem
Prélèvement n°12]



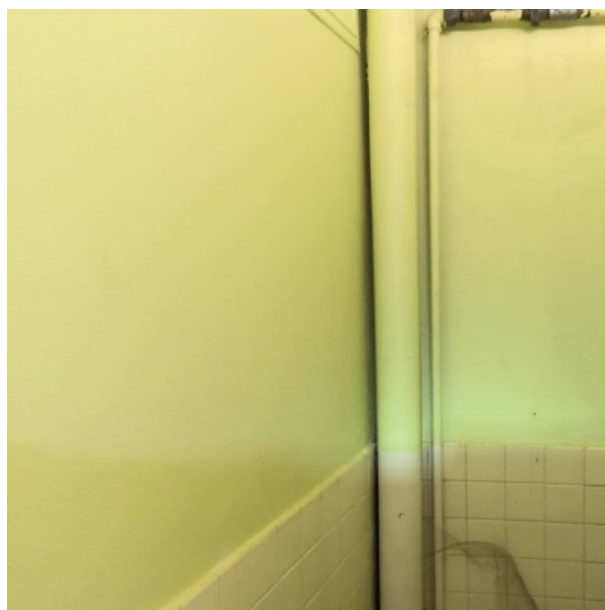
a

Étage 3 / D2-068 / Conduit en amiante ciment [Idem
Prélèvement n°12]



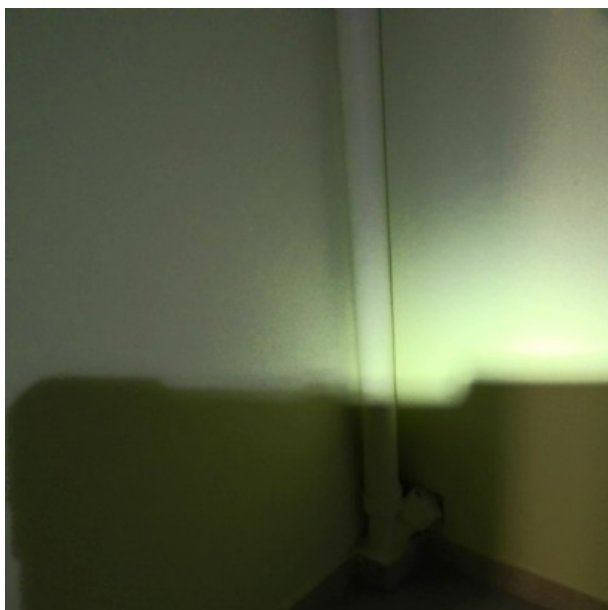
a

Étage 3 / D2-067 / Conduit en amiante ciment [Idem
Prélèvement n°12]



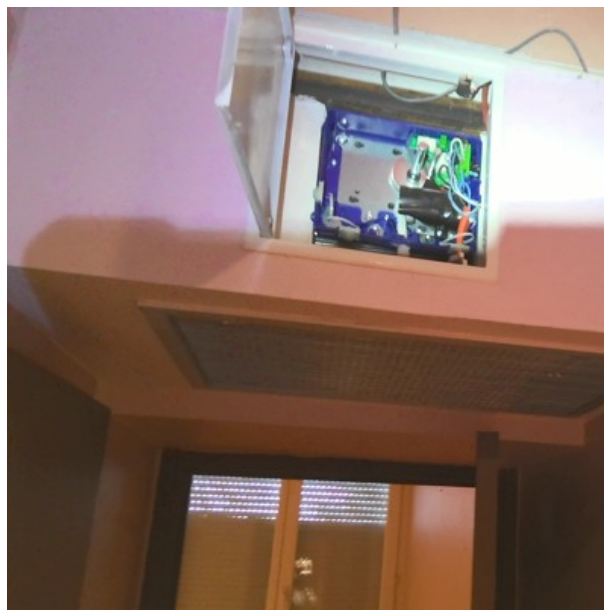
a

Étage 3 / D2-058 / Conduit en amiante ciment [Idem
Prélèvement n°12]



N

Étage 3 / D2-038 / Plaque [Prélèvement n°13]



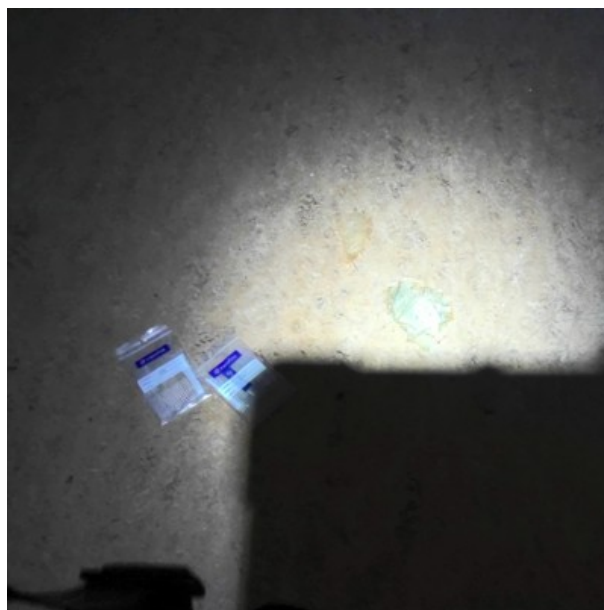
N

Étage 3 / D2-032 / Plaque [Prélèvement n°18] [Idem
Prélèvement n°13]



N

Étage 3 / D2-032 / Sol souple [Prélèvement n°14]



N

Étage 3 / D2-028 / Sol souple [Prélèvement n°21] [Idem Prélèvement n°14]



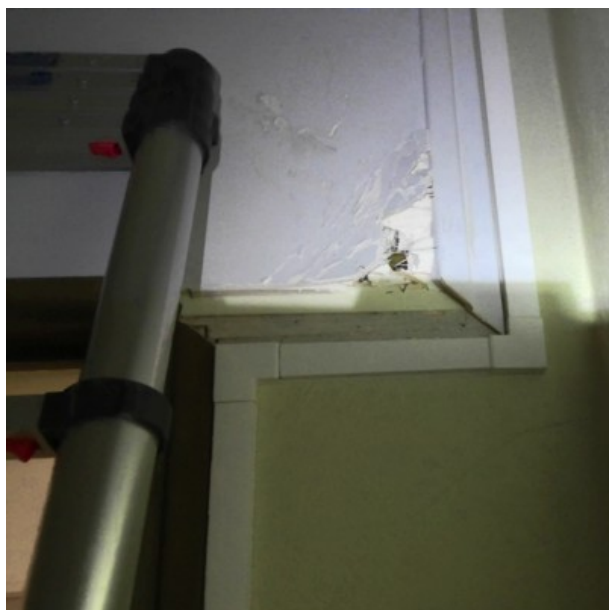
N

Étage 3 / D2-032 / colle+ragréage [Prélèvement n°15]



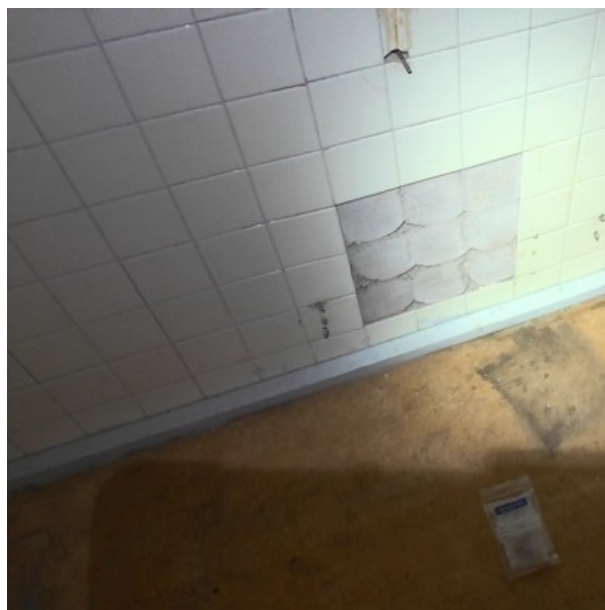
N

Étage 3 / D2-032 / Plaque [Prélèvement n°19]



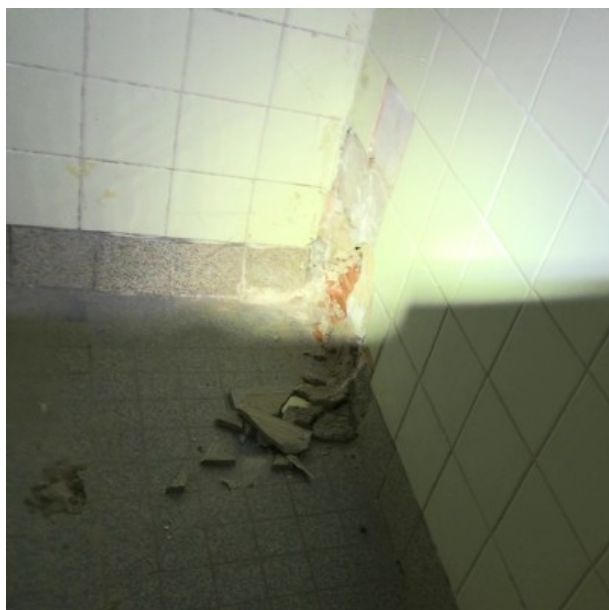
N

Étage 3 / D2-028 / Colle de faïence [Prélèvement n°22]



N

Étage 3 / D2-023 / Colle de faïence [Prélèvement n°25]
[Idem Prélèvement n°22]



N

Étage 3 / D2-035 / Colle de carrelage bleu [Prélèvement n°8]



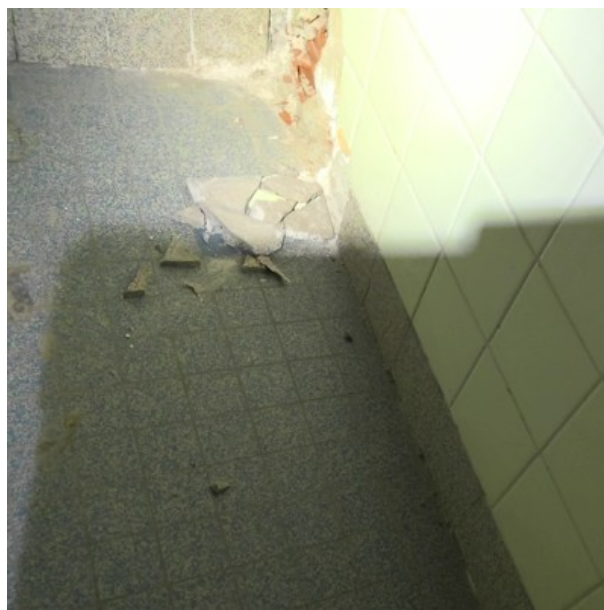
N

Étage 3 / D2-024 / Colle de carrelage bleu [Prélèvement n°23]
[Idem Prélèvement n°8]



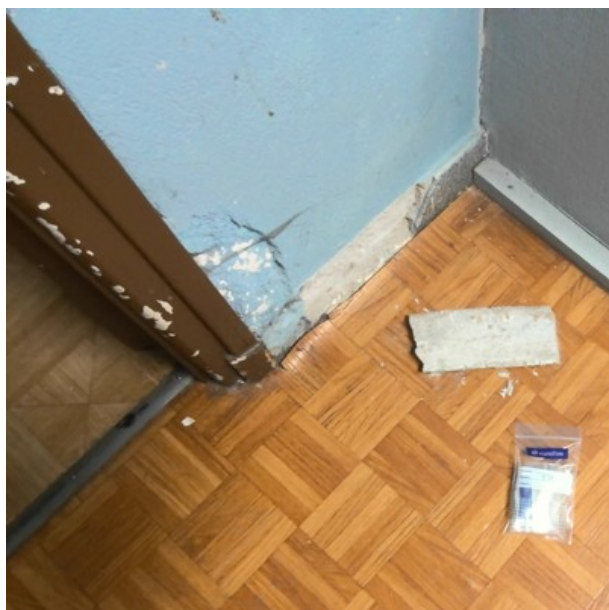
N

Étage 3 / D2-023 / Colle de plinthe [Prélèvement n°24]



N

Étage 3 / D2-015 / Colle de plinthe [Prélèvement n°31] [Idem Prélèvement n°24]



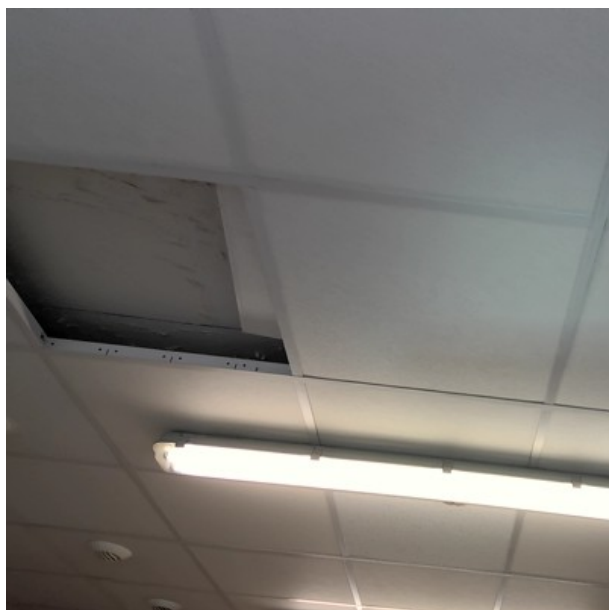
N

Étage 3 / D2-016 / Sol souple [Prélèvement n°29]



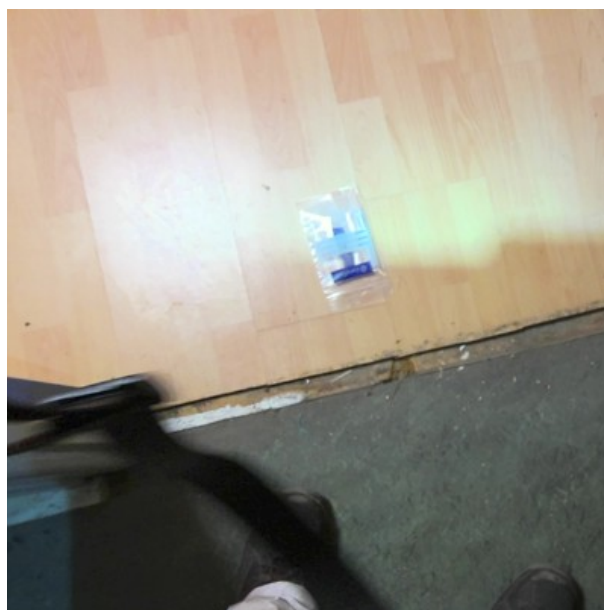
N

Étage 3 / D2-069 / Faux plafonds [Prélèvement n°38]



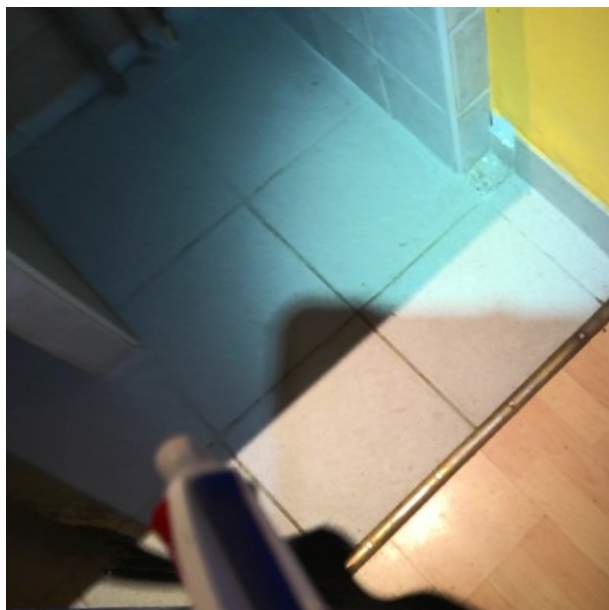
N

Étage 3 / D2-049 / Sous-couche de revêtement [Prélèvement n°40]



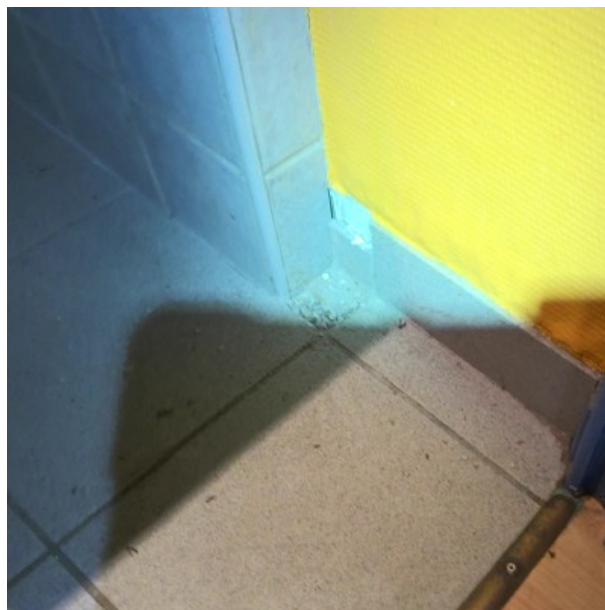
N

Étage 3 / D2-054 / Colle de carrelage [Prélèvement n°41]



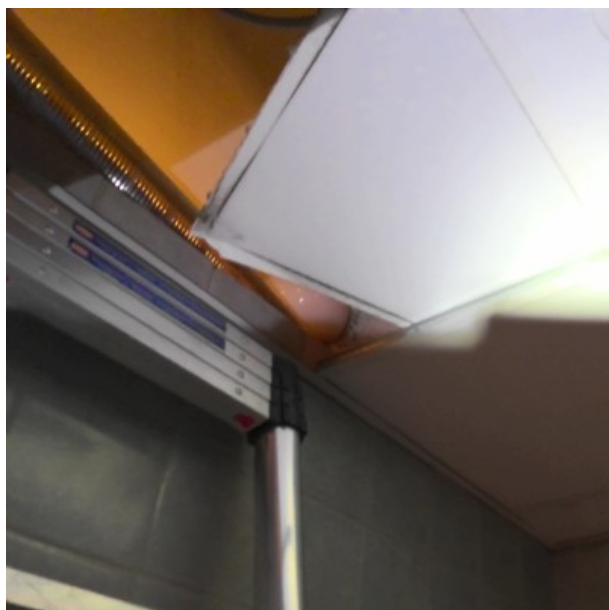
N

Étage 3 / D2-054 / Colle de plinthe [Prélèvement n°42]



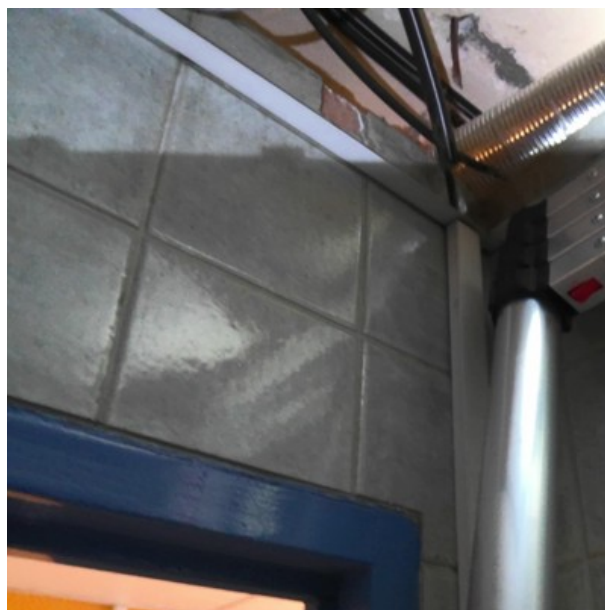
N

Étage 3 / D2-047 / Faux plafonds plâtre [Prélèvement n°44]



N

Étage 3 / D2-047 / Colle de faïence [Prélèvement n°43]



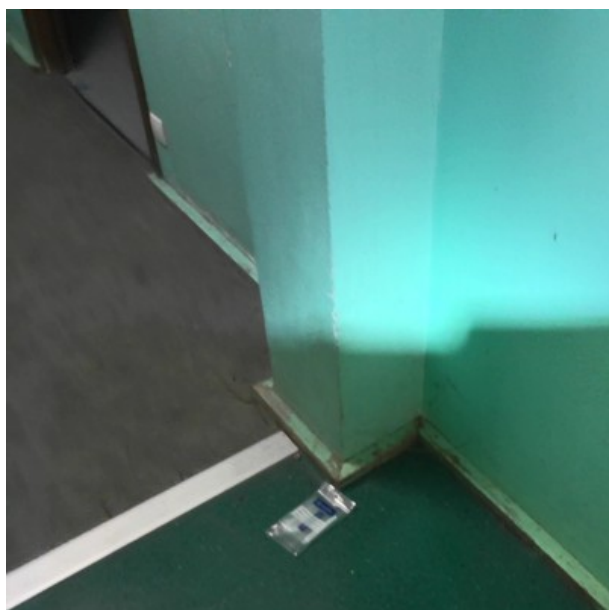
N
Étage 3 / D2-038 / Enduit [Prélèvement n°11]



N
Étage 3 / D2-082 / Enduit [Prélèvement n°46] [Idem Prélèvement n°11]



N
Étage 3 / D2-020 / Enduit [Prélèvement n°50] [Idem Prélèvement n°11]

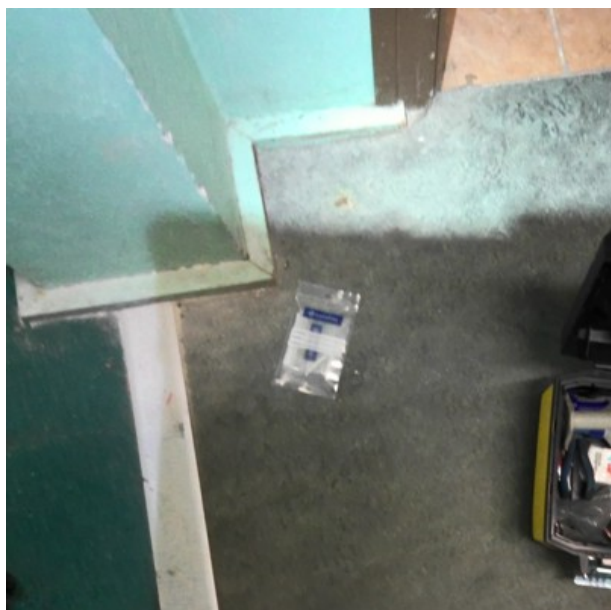


N
Étage 3 / D2-082 / Sol souple vert [Prélèvement n°45]



N

Étage 3 / D2-020 / Sol souple vert [Prélèvement n°47]
[Idem Prélèvement n°45]



ANNEXE - PROCÈS VERBAUX D'ANALYSES

Ci-joint en fin de rapport:

- Le procès verbal d'analyses du lot de prélèvements 1

ANNEXE - ESTIMATION DE LA QUANTIFICATION AMIANTE

Notes relatives à l'arrêté du 16 juillet 2019 relatif au repérage de l'amiante avant certaines opérations réalisées dans les immeubles bâtis.

1. RAPPEL DE L'ARTICLE 11

Si le donneur d'ordre n'est pas le propriétaire de l'immeuble bâti concerné par la mission de repérage, il adresse à ce dernier une copie du rapport établi par l'opérateur de repérage.

En cas de mission de repérage portant sur une partie privative d'un immeuble collectif à usage d'habitation, son propriétaire met à jour le contenu du « dossier amiante - parties privatives » (DAPP) prévu au I de l'article R. 1334-29-4 du code de la santé publique, en y intégrant les données issues du rapport ou du pré-rapport de repérage amiante avant travaux. Il tient à disposition et communique ce DAPP, ainsi complété, selon les modalités prévues au II de l'article R. 1334-29-4 du code de la santé publique.

En cas de mission de repérage portant sur les parties communes d'un immeuble collectif à usage d'habitation ou sur un immeuble non utilisé à fin d'habitation, son propriétaire met à jour le contenu du « dossier technique amiante » (DTA) prévu au I de l'article R. 1334-29-5 du code de la santé publique ainsi que de sa fiche récapitulative, en y intégrant les données issues du rapport ou du pré-rapport de repérage amiante avant travaux. Il tient à disposition et communique ce DTA, ainsi complété, selon les modalités prévues au II de l'article R. 1334-29-5 du code de la santé publique.

En cas de mission de repérage portant sur tout ou partie d'un immeuble d'habitation ne comprenant qu'un seul logement, son propriétaire conserve le rapport ou le pré-rapport restituant les conditions de réalisation et les conclusions de cette recherche d'amiante avant travaux. Il communique ce rapport ou ce pré-rapport, sur leur demande, à toute personne physique ou morale appelée à effectuer des travaux dans l'immeuble bâti ainsi qu'aux agents de contrôle de l'inspection du travail mentionnés à l'article L. 8211-1 du code du travail, aux agents du service de prévention des organismes de sécurité sociale et, en cas d'opération relevant du champ de l'article R. 4534-1 du code du travail, de l'organisme professionnel de prévention du bâtiment et des travaux publics.

2. DECHETS DANGEREUX

Les déchets contaminés par l'amiante

Responsabilité du propriétaire

Lors de travaux de désamiantage, la personne pour laquelle les travaux sont effectués (c'est-à-dire les maîtres d'ouvrage, en règle générale les propriétaires) a la responsabilité de la bonne élimination des déchets produits, conformément aux dispositions du code de l'environnement.

Les déchets du chantier (équipements de protection des travailleurs...) sont de la responsabilité de l'entreprise qui réalise les travaux.

Elimination des différents déchets

Les déchets contenant de l'amiante sont des déchets dangereux. En fonction de leur nature, plusieurs filières d'élimination peuvent être envisagées.

Les matériaux où l'amiante est fortement lié (tels que l'amiante-ciment, les dalles de sol, les clapets et volets coupe-feu) doivent être éliminés, soit en installations de stockage pour déchets ménagers et assimilés, soit en centres de stockage de déchets inertes, pourvus, dans les deux cas, d'alvéoles spécifiques pour les déchets contenant de l'amiante.

Ces déchets sont conditionnés en sacs étanches, type grands récipients pour vrac (GRV) ou sur palettes filmées.

Les matériaux à fort risque de libération de fibres d'amiante (comme les flocages, les calorifugeages et les cartons d'amiante), les matériaux dégradés et les déchets issus du chantier (équipements de protection, déchets de matériels ou issus du nettoyage...) doivent être éliminés dans une installation de stockage pour déchets dangereux ou être vitrifiés.

Ces déchets sont conditionnés en doubles sacs étanches scellés.

Composant / Partie de composant	Quantité
6 - Conduits et accessoires intérieurs	
Conduits de fluides (air, eau, vapeur, fumée, échappement, autres fluides)	
Conduit en amiante ciment	15 U

ANNEXE - RECOMMANDATIONS GÉNÉRALES DE SÉCURITÉ

L'identification des matériaux et produits contenant de l'amiante est un préalable à l'évaluation et à la prévention des risques liés à la présence d'amiante dans un bâtiment. Elle doit être complétée par la définition et la mise en œuvre de mesures de gestion adaptées et proportionnées pour limiter l'exposition des occupants présents temporairement ou de façon permanente dans le bâtiment et des personnes appelées à intervenir sur les matériaux ou produits contenant de l'amiante.

Ces mesures sont inscrites dans le dossier technique amiante et dans sa fiche récapitulative que le propriétaire constitue et tient à jour en application des dispositions de l'article R. 1334-29-5 du code de la santé publique.

La mise à jour régulière et la communication du dossier technique amiante ont vocation à assurer l'information des occupants et des différents intervenants dans le bâtiment sur la présence des matériaux et produits contenant de l'amiante, afin de permettre la mise en œuvre des mesures visant à prévenir les expositions.

Les recommandations générales de sécurité définies ci-après rappellent les règles de base destinées à prévenir les expositions. Le propriétaire (ou, à défaut, l'exploitant) de l'immeuble concerné adapte ces recommandations aux particularités de chaque bâtiment et de ses conditions d'occupation ainsi qu'aux situations particulières rencontrées.

Ces recommandations générales de sécurité ne se substituent en aucun cas aux obligations réglementaires existantes en matière de prévention des risques pour la santé et la sécurité des travailleurs, inscrites dans le code du travail.

1. Informations générales

a) Dangerosité de l'amiante

Les maladies liées à l'amiante sont provoquées par l'inhalation des fibres. Toutes les variétés d'amiante sont classées comme substances cancérigènes avérées pour l'homme. Elles sont à l'origine de cancers qui peuvent atteindre soit la plèvre qui entoure les poumons (mésothéliomes), soit les bronches et/ou les poumons (cancers broncho-pulmonaires). Ces lésions surviennent longtemps (souvent entre 20 à 40 ans) après le début de l'exposition à l'amiante. Le Centre International de Recherche sur le Cancer (CIRC) a également établi récemment un lien entre exposition à l'amiante et cancers du larynx et des ovaires. D'autres pathologies, non cancéreuses, peuvent également survenir en lien avec une exposition à l'amiante. Il s'agit exceptionnellement d'épanchements pleuraux (liquide dans la plèvre) qui peuvent être récidivants ou de plaques pleurales (qui épaississent la plèvre). Dans le cas d'empoussièrement important, habituellement d'origine professionnelle, l'amiante peut provoquer une sclérose (asbestose) qui réduira la capacité respiratoire et peut dans les cas les plus graves produire une insuffisance respiratoire parfois mortelle. Le risque de cancer du poumon peut être majoré par l'exposition à d'autres agents cancérigènes, comme la fumée du tabac.

b) Présence d'amiante dans des matériaux et produits en bon état de conservation

L'amiante a été intégrée dans la composition de nombreux matériaux utilisés notamment pour la construction. En raison de son caractère cancérigène, ses usages ont été restreints progressivement à partir de 1977, pour aboutir à une interdiction totale en 1997.

En fonction de leur caractéristique, les matériaux et produits contenant de l'amiante peuvent libérer des fibres d'amiante en cas d'usure ou lors d'interventions mettant en cause l'intégrité du matériau ou produit (par exemple perçage, ponçage, découpe, friction...). Ces situations peuvent alors conduire à des expositions importantes si des mesures de protection renforcées ne sont pas prises.

Pour rappel, les matériaux et produits répertoriés aux listes A et B de l'annexe 13-9 du code de la santé publique font l'objet d'une évaluation de l'état de conservation dont les modalités sont définies par arrêté. Il convient de suivre les recommandations émises par les opérateurs de repérage dits « diagnostiqueurs » pour la gestion des matériaux ou produits repérés.

De façon générale, il est important de veiller au maintien en bon état de conservation des matériaux et produits contenant de l'amiante et de remédier au plus tôt aux situations d'usure anormale ou de dégradation de ceux-ci.

2. Intervention de professionnels soumis aux dispositions du code du travail

Il est recommandé aux particuliers d'éviter dans la mesure du possible toute intervention directe sur des matériaux et produits contenant de l'amiante et de faire appel à des professionnels compétents dans de telles situations.

Les entreprises réalisant des opérations sur matériaux et produits contenant de l'amiante sont soumises aux dispositions des articles R. 4412-94 à R. 4412-148 du code du travail. Les entreprises qui réalisent des travaux de retrait ou de confinement de matériaux et produits contenant de l'amiante doivent en particulier être certifiées dans les conditions prévues à l'article R. 4412-129. Cette certification est obligatoire à partir du 1er juillet 2013 pour les entreprises effectuant des travaux de retrait sur l'enveloppe extérieure des immeubles bâtis et à partir du 1er juillet 2014 pour les entreprises de génie civil.

Des documents d'information et des conseils pratiques de prévention adaptés sont disponibles sur le site Travailler-mieux (<http://www.travailler-mieux.gouv.fr>) et sur le site de l'Institut national de recherche et de sécurité pour la prévention des accidents du travail et des maladies professionnelles (<http://www.inrs.fr>).

3. Recommandations générales de sécurité

Il convient d'éviter au maximum l'émission de poussières notamment lors d'interventions ponctuelles non répétées, par exemple :

- perçage d'un mur pour accrocher un tableau ;

- remplacement de joints sur des matériaux contenant de l'amiante ;

- travaux réalisés à proximité d'un matériau contenant de l'amiante en bon état, par exemple des interventions légères dans des boîtiers électriques, sur des gaines ou des circuits situés sous un flocage sans action directe sur celui-ci, de remplacement d'une vanne sur une canalisation calorifugée à l'amiante.

L'émission de poussières peut être limitée par humidification locale des matériaux contenant de l'amiante en prenant les mesures nécessaires pour éviter tout risque électrique et/ou en utilisant de préférence des outils manuels ou des outils à vitesse lente.

Le port d'équipements adaptés de protection respiratoire est recommandé. Le port d'une combinaison jetable permet d'éviter la propagation de fibres d'amiante en dehors de la zone de travail. Les combinaisons doivent être jetées après chaque utilisation.

Des informations sur le choix des équipements de protection sont disponibles sur le site internet amiante de l'INRS à l'adresse suivante : www.amiante.inrs.fr.

De plus, il convient de disposer d'un sac à déchets à proximité immédiate de la zone de travail et d'une éponge ou d'un chiffon humide de nettoyage.

4. Gestion des déchets contenant de l'amiante

Les déchets de toute nature contenant de l'amiante sont des déchets dangereux. A ce titre, un certain nombre de dispositions réglementaires, dont les principales sont rappelées ci-après, encadrent leur élimination.

Lors de travaux conduisant à un désamiantage de tout ou partie de l'immeuble, la personne pour laquelle les travaux sont réalisés, c'est-à-dire les maîtres d'ouvrage, en règle générale les propriétaires, ont la responsabilité de la bonne gestion des déchets produits, conformément aux dispositions de l'article L. 541-2 du code de l'environnement. Ce sont les producteurs des déchets au sens du code de l'environnement.

Les déchets liés au fonctionnement d'un chantier (équipements de protection, matériel, filtres, bâches, etc.) sont de la responsabilité de l'entreprise qui réalise les travaux.

a. Conditionnement des déchets

Les déchets de toute nature susceptibles de libérer des fibres d'amiante sont conditionnés et traités de manière à ne pas provoquer d'émission de poussières. Ils sont ramassés au fur et à mesure de leur production et conditionnés dans des emballages appropriés et fermés, avec apposition de l'étiquetage prévu par le décret n° 88-466 du 28 avril 1988 relatif aux produits contenant de l'amiante et par le code de l'environnement notamment ses articles R. 551-1 à R. 551-13 relatifs aux dispositions générales relatives à tous les ouvrages d'infrastructures en matière de stationnement, chargement ou déchargement de matières dangereuses.

Les professionnels soumis aux dispositions du code du travail doivent procéder à l'évacuation des déchets, hors du chantier, aussitôt que possible, dès que le volume le justifie après décontamination de leurs emballages.

b. Apport en déchèterie

Environ 10 % des déchèteries acceptent les déchets d'amiante liés à des matériaux inertes ayant conservés leur intégrité provenant de ménages, voire d'artisans. Tout autre déchet contenant de l'amiante est interdit en déchèterie.

A partir du 1er janvier 2013, les exploitants de déchèterie ont l'obligation de fournir aux usagers les emballages et l'étiquetage appropriés aux déchets d'amiante.

c. Filières d'élimination des déchets

Les matériaux contenant de l'amiante ainsi que les équipements de protection (combinaison, masque, gants...) et les déchets issus du nettoyage (chiffon...) sont des déchets dangereux. En fonction de leur nature, plusieurs filières d'élimination peuvent être envisagées.

Les déchets contenant de l'amiante liés à des matériaux inertes ayant conservés leur intégrité peuvent être éliminés dans des installations de stockage de déchets non dangereux si ces installations disposent d'un casier de stockage dédié à ce type de déchets.

Tout autre déchet amianté doit être éliminé dans une installation de stockage pour déchets dangereux ou être vitrifiés. En particulier, les déchets liés au fonctionnement du chantier, lorsqu'ils sont susceptibles d'être contaminés par de l'amiante, doivent être éliminés dans une installation de stockage pour déchets dangereux ou être vitrifiés.

d. Information sur les déchèteries et les installations d'élimination des déchets d'amiante

Les informations relatives aux déchèteries acceptant des déchets d'amiante liés et aux installations d'élimination des déchets d'amiante peuvent être obtenues auprès :

- de la préfecture ou de la direction régionale de l'environnement, de l'aménagement et du logement (direction régionale et interdépartementale de l'environnement et de l'énergie en Ile-de-France) ou de la direction de l'environnement, de l'aménagement et du logement ;
- du conseil général (ou conseil régional en Ile-de-France) au regard de ses compétences de planification sur les déchets dangereux ;
- de la mairie ;
- ou sur la base de données « déchets » gérée par l'Agence de l'environnement et de la maîtrise de l'énergie, directement accessible sur internet à l'adresse suivante : www.sinoe.org.

e. Traçabilité

Le producteur des déchets remplit un bordereau de suivi des déchets d'amiante (BSDA, CERFA n° 11861). Le formulaire CERFA est téléchargeable sur le site du ministère chargé de l'environnement. Le propriétaire recevra l'original du bordereau rempli par les autres intervenants (entreprise de travaux, transporteur, exploitant de l'installation de stockage ou du site de vitrification).

Dans tous les cas, le producteur des déchets devra avoir préalablement obtenu un certificat d'acceptation préalable lui garantissant l'effectivité d'une filière d'élimination des déchets.

Par exception, le bordereau de suivi des déchets d'amiante n'est pas imposé aux particuliers voire aux artisans qui se rendent dans une déchèterie pour y déposer des déchets d'amiante liés à des matériaux inertes ayant conservés leur intégrité. Ils ne doivent pas remplir un bordereau de suivi de déchets d'amiante, ce dernier étant élaboré par la déchèterie.



BUREAU VERITAS
Certification

Certificat attribué à

Dany LI PAT YUEN

Bureau Veritas Certification certifie que les compétences de la personne mentionnée ci-dessus répondent aux exigences des arrêtés relatifs aux critères de certification de compétences ci-dessous pris en application des articles L271-6 et R 271.1 du Code la Construction et de l'Habitation et relatifs aux critères de compétence des personnes physiques réalisant des dossiers de diagnostics techniques tels que définis à l'article L271-4 du code précité

DOMAINES TECHNIQUES	Référence des arrêtés	Date de certification originale	Validité du certificat *
Amiante sans mention	Arrêté du 1er juillet 2024 définissant les critères de certification des diagnostiqueurs intervenant dans les domaines du diagnostic amiante, électricité, gaz, plomb et termites, de leurs organismes de formation et les exigences applicables aux organismes de certification	07/08/2022	06/08/2029
Amiante avec mention	Arrêté du 1er juillet 2024 définissant les critères de certification des diagnostiqueurs intervenant dans les domaines du diagnostic amiante, électricité, gaz, plomb et termites, de leurs organismes de formation et les exigences applicables aux organismes de certification	07/08/2022	06/08/2029

Date : 02/10/2024

Numéro du certificat : **13777643**

Samuel DUPRIEU - Président



* Sous réserve du respect des dispositions contractuelles et des résultats positifs des surveillances réalisées, ce certificat est valable jusqu'à : voir ci-dessus. Des informations supplémentaires concernant le périmètre de ce certificat ainsi que l'applicabilité des exigences du référentiel peuvent être obtenues en consultant l'organisme. Cliquez ici pour vérifier la validité de ce certificat.

Adresse de l'organisme certificateur : Bureau Veritas Certification France
1 Place Zaha Hadid 92400 Courbevoie



BUREAU VERITAS



cofrac

CERTIFICATION DE PERSONNES

ACCREDITATION N°4-0087

Liste des sites et portées disponibles sur www.cofrac.fr

ANNEXE - COPIE DE L'ATTESTATION D'ASSURANCE



189 boulevard Malesherbes 75856 Paris Cedex 17
SIRET 429 599 509 00024
Tél : 33 (0)1 53 70 30 00 | euromaf@euromaf.fr
www.euromaf.fr

Entreprise régie par le code des assurances - Société anonyme
au capital de 33 750 000 € - R.C.S. Paris B 429 599 509

1DA3927314

1ABF49AD67

ATTESTATION D'ASSURANCE

2025

La société d'assurance soussignée atteste avoir délivré à :

N° d'identification : 7380137/N/101
Une police N° : 7006693/S

couvrant ses responsabilités professionnelles spécifiques pour la période du 01/01/2025 au 31/12/2025

N° d'édition d'attestation : 20252000119

La garantie du contrat s'applique aux opérations réalisées en France métropolitaine et dans les départements d'outre-mer et dont le coût prévisionnel des travaux hors honoraires n'excède pas 30 000 000,00 € hors taxes sous réserve qu'un Contrat Collectif de Responsabilité Décennale bénéficiant à l'adhérent soit souscrit pour les opérations dont le coût prévisionnel des travaux est égal ou supérieur à 20 000 000,00 € hors taxes.

Accédez aux éléments de vérification de délivrance de cette attestation en flashant ce code avec votre smartphone (vérifiez dans votre navigateur que vous êtes bien sur la page sécurisée <https://cons-attest-extra.pr.d.maf.local>) ou en vous rendant sur <https://cons-attest-extra.pr.d.maf.local> muni de cette clé de sécurité : **a529bfe7**

La vérification de la concordance des données s'effectue sous votre seul contrôle.

Cette police actuellement en vigueur satisfait à l'obligation d'assurance édictée par la loi n°78-12 du 4 janvier 1978 relative à la responsabilité et à l'assurance dans le domaine de la construction. Elle est conforme aux clauses-typées énoncées à l'annexe 1 de l'article A 243-1 du code des assurances. La présente attestation ne peut engager la société d'assurance au-delà des conditions et limites du contrat auquel elle se réfère.

Activités assurées :

SPS	Missions de coordination en matière de sécurité et de protection de la santé sur les chantiers dans le cadre des articles L 4532-2 et suivants du Code du travail
-----	---

A.M.O Missions d'assistance et/ou de conseil auprès de maîtres d'ouvrage à l'exclusion de toute mission de maîtrise d'œuvre

AMO HQE	Missions d'assistance et/ou de conseil auprès des maîtres d'ouvrage dans le domaine de la haute qualité environnementale (HQE) à l'exclusion de toute mission de maîtrise d'œuvre
---------	---

AMO HAN Missions d'assistance à maîtrise d'ouvrage en vue de la rédaction de l'attestation d'accessibilité, selon les dispositions de l'article L 111-7-4 du Code de la Construction et de l'Habitation, en complément ou indépendamment d'une mission de contrôle technique

B.5.1a Missions de diagnostic thermique, d'audit énergétique sans étude de conception d'ouvrages ou d'installations pouvant servir de base à la réalisation des travaux, d'infiltrométrie, de thermographie infrarouge

B.5.1b Missions de diagnostic de performance énergétique confiées par tout vendeur ou bailleur d'un bien immobilier en application des articles L 134-1 à L 134-5 et R 134-1 à R 134-5 du code de la construction et de l'habitation

B.5.3 Missions d'audit acoustique, sans étude de conception d'ouvrages ou d'installations destinée à servir de base à la réalisation de travaux

B.5.5 Missions de recherche de matériaux et produits de la construction contenant de l'amiante dans les immeubles bâtis, confiées en application des articles L 1334-13 et R 1334-14 à R 1334-29 du code de la santé publique

B.5.8 Missions d'état des lieux, diagnostic de bâtiments à l'exclusion de la maîtrise d'œuvre générale

B.5.9 Missions de diagnostic saturnisme, de contrôle après travaux ou d'établissement de constat de risque d'exposition au plomb à l'exclusion de toute mission de maîtrise d'œuvre générale, totale ou partielle, en application des articles L 1334-1 à L 1334-12 et R 1334-1 à R 1334-13 du code de la santé publique

B.5.10 Missions d'établissement d'un état du bâtiment relatif à la présence de termites ou d'attestations de réalisation des travaux préventifs ou d'éradication (articles L 133-1, L 133-6 et R 133-1 du code de la construction et de l'habitation)

B.5.11 Missions de diagnostic visant à évaluer les risques de présence de légionelles dans les réseaux d'eau

B.5.13 Missions sans conception ni exécution de travaux confiée par tout vendeur ou bailleur d'un bien immobilier et consistant en l'établissement d'un état des risques naturels et technologiques selon la loi n°2003-699 du 30 juillet 2003, codifiée à l'article L-125-5 du Code de l'environnement

B.5.17 Missions de diagnostic portant sur la gestion des déchets issus de la démolition de catégories de bâtiments en application des articles R.111-43 à R.111-47 du Code de la construction et de l'habitation

ICPE Missions d'établissement de dossier administratif au titre des installations classées pour la protection de l'environnement

ENQ TEC Enquête de techniques nouvelles portant sur le développement de nouveaux produits ou procédés effectuée par l'adhérent pour le compte de fabricants, à l'exclusion de toute mission liée à la fabrication, commercialisation et mise en œuvre

EVEN Missions de vérifications techniques (sur chantier) et/ou documents (plans d'exécution, notes de calcul) portant sur des installations ou équipements mis en place lors de manifestations publiques ou événementielles.

CONT TE Missions de contrôle technique portant sur les ouvrages de bâtiments ou de génie civil

VEFA Mission de constat de l'achèvement d'un immeuble vendu dans l'état futur d'achèvement selon les articles du Code de la construction et de l'habitation

CONT PER Mission d'inspection et de contrôle technique de prévention

Fait à Paris, le 01 janvier 2025

EUROMAF.SA



D49AC39FEF

MERCI DE RAPPELER
DANS TOUTE CORRESPONDANCE
VOTRE N° D'IDENTIFICATION :
7380137 / N / 101

SAS BUREAU ALPES CONTROLES
BUREAU ETUDES TECHNIQUES
PAE LES GLAISINS
3 BIS IMPASSE DES PRAIRIES
74940 ANNECY LE VIEUX

A Paris le 12 décembre 2024

Monsieur,

Conformément à nos échanges, nous vous confirmons que l'ensemble des missions DIM listées ci-dessous sont assurées au titre du contrat d'assurance des responsabilités professionnelles n°7006693/S :

REPÉRAGE AMIANTE AVANT DÉMOLITION
REPÉRAGE AMIANTE AVANT TRAVAUX DANS LES IMMEUBLES BÂTIS (RAT)
AMIANTE ANALYSE D'ÉCHANTILLON(S) PRÉLEVÉS
REPÉRAGE AMIANTE AVANT-VENTE
AMIANTE CONTRÔLE DE L'ÉTAT DE CONSERVATION DES MATÉRIAUX
REPÉRAGE AMIANTE DTA (DOSSIER TECHNIQUE AMIANTE)
AMIANTE PRÉLEVEMENTS ET ANALYSE D'ÉCHANTILLON(S)
DIAGNOSTIC DE PERFORMANCE ÉNERGÉTIQUE - LOCATION, VENTE, AFFICHAGE
DIAGNOSTIC DE PERFORMANCE ÉNERGÉTIQUE - CONSTRUCTION NEUVE
CONSTAT DES RISQUES D'EXPOSITION AUX PLOMB (C.R.E.P)
PLOMB AVANT TRAVAUX OU DÉMOLITION
ETAT PARASITAIRE DANS LES IMMEUBLES BÂTIS ET NON BÂTIS, ET SUR LES OUVRAGES
MISSION CARREZ
MISSION ERP
MISSION DIMELECT
MISSION DIMGAZ
AMIANTE PARTIES PRIVATIVES DAPP
MISSION EXAMEN VISUEL DES SURFACES TRAITÉES APRÈS RETRAIT DES MATÉRIAUX ET PRODUITS
MESURES EMPOUSSIEREMENT AMIANTE
REPÉRAGE AMIANTE ET HAP SUR LES ENROBÉS
DIAGNOSTIC PEMD - PRODUITS EQUIPEMENTS MATÉRIAUX DÉCHETS
MISSION ETAT DU BÂTIMENT RELATIF À LA PRÉSENCE DE TERMITES
REPERAGE AMIANTE AVANT TRAVAUX SUR LES INSTALLATIONS, STRUCTURES OU EQUIVALENTS
CONCOURANT A LA REALISATION OU A LA MISE EN OEUVRE D'UNE ACTIVITE
RECHERCHE DE PLOMB AVANT TRAVAUX OU DEMOLITION SUR LES INSTALLATIONS,
STRUCTURES OU EQUIVALENTS CONCOURANT A LA REALISATION OU A LA MISE EN OEUVRE D'UNE
ACTIVITE
AMIANTE SUR ENROBE SANS HAP SUR LES ENROBES
PRELEVEMENT DE FIBRES CERAMIQUE REFRACTAIRES OU AUTRES FIBRES MINERALES
ARTIFICIELLES
RECOLEMENT PEMD - PRODUITS EQUIPEMENTS MATERIAUX DECHETS
CONTROLE APRES TRAVAUX EN PRESENCE DE PLOMB
SURFACE HABITABLE DITE "LOI BOUTIN"
REPERAGE AMIANTE AVANT TRAVAUX DANS LES OUVRAGES DE GENIE CIVIL

Restant à votre écoute au besoin,

Nous vous prions d'accepter, Monsieur, l'expression de nos salutations distinguées.

Aline LUISIN

www.euromaf.fr | 189 boulevard Malesherbes 75856 Paris Cedex 17 | Tél : 33 (0)1 53 70 30 00

Entreprise régie par le code des assurances - Société anonyme au capital de 33 750 000 €
R.C.S Paris B 429 599 509



BUREAU ALPES CONTROLES

Monsieur Dany LI-PAT-YUEN

17 Avenue Condorcet

69100 VILLEURBANNE

Notre référence : AR-25-SG-055336-01

Numéro de dossier : 25Y028820**Référence de dossier : A06B25AD****A06B25AD - LPY - ST GENIS LAVAL - LYCEE ANDRE PAILLOT- AMIANTE ET
PLOMB AVANT TRAVAUX ETABLISSEMENT PUBLIC LOCAL DENSEIGNEMENT
ET DE FORMATION PROFESSIONNELLE AGRICOLE ANDRE PAILLOT
PRELEVEMENTS HOMOGENES**

Madame, Monsieur,

Veuillez trouver ci-joint le rapport d'analyse relatif à l'échantillon suivant :

- N° 25Y028820-001 - Référence *P001* - 1760520851209LPY - *Étage 3 / D2-033 Sol souple Plancher*,
prélevé par vos soins, et analysé par Eurofins Environment Testing Polska

- N° 25Y028820-002 - Référence *P002* - 1760520864044LPY - *Étage 3 / D2-033 Ragréage Plancher*,
prélevé par vos soins, et analysé par Eurofins Environment Testing Polska

- N° 25Y028820-003 - Référence *P003* - 1760520887594LPY - *Étage 3 / D2-033 Enduit ciment mur
périphérique Paroi intérieure*, prélevé par vos soins, et analysé par Eurofins Environment Testing Polska

- N° 25Y028820-004 - Référence *P004* - 1760520911685LPY - *Étage 3 / D2-033 Enduit plâtre mur de
cloison Paroi intérieure*, prélevé par vos soins, et analysé par Eurofins Environment Testing Polska

- N° 25Y028820-005 - Référence *P005* - 1760520936577LPY - *Étage 3 / D2-033 Enduit plâtre plafond
Plafond*, prélevé par vos soins, et analysé par Eurofins Environment Testing Polska

- N° 25Y028820-006 - Référence *P006* - 1760521035650LPY - *Étage 3 / D2-034 Colle de carrelage rouge
Plancher*, prélevé par vos soins, et analysé par Eurofins Environment Testing Polska

- N° 25Y028820-007 - Référence *P007* - 1760521057517LPY - *Étage 3 / D2-034 Enduit ciment mur de cloison Paroi intérieure*, prélevé par vos soins, et analysé par Eurofins Environment Testing Polska

- N° 25Y028820-008 - Référence *P008* - 1760521384866LPY - *Étage 3 / D2-035 Colle de carrelage bleu Plancher*, prélevé par vos soins, et analysé par Eurofins Environment Testing Polska

- N° 25Y028820-009 - Référence *P009* - 1760521467385LPY - *Étage 3 / D2-039 Plaque aspect bois Paroi intérieure*, prélevé par vos soins, et analysé par Eurofins Environment Testing Polska

- N° 25Y028820-010 - Référence *P010* - 1760521646402LPY - *Étage 3 / D2-038 Colle de plinthe Paroi intérieure*, prélevé par vos soins, et analysé par Eurofins Environment Testing Polska

- N° 25Y028820-011 - Référence *P011* - 1760521689629LPY - *Étage 3 / D2-038 Enduit Paroi intérieure*, prélevé par vos soins, et analysé par Eurofins Environment Testing Polska

- N° 25Y028820-012 - Référence *P012* - 1760521718089LPY - *Étage 3 / D2-038 Conduit en amiante ciment Conduit*, prélevé par vos soins, et analysé par Eurofins Environment Testing Polska

- N° 25Y028820-013 - Référence *P013* - 1760521969315LPY - *Étage 3 / D2-038 Plaque Paroi intérieure*, prélevé par vos soins, et analysé par Eurofins Environment Testing Polska

- N° 25Y028820-014 - Référence *P014* - 1760522069047LPY - *Étage 3 / D2-032 Sol souple Plancher*, prélevé par vos soins, et analysé par Eurofins Environment Testing Polska

- N° 25Y028820-015 - Référence *P015* - 1760522140421LPY - *Étage 3 / D2-032 colle+ragréage Plancher*, prélevé par vos soins, et analysé par Eurofins Environment Testing Polska

- N° 25Y028820-016 - Référence *P016* - 1760522179902LPY - *Étage 3 / D2-032 Enduit ciment mur de cloison Paroi intérieure*, prélevé par vos soins, et analysé par Eurofins Environment Testing Polska

- N° 25Y028820-017 - Référence *P017* - 1760522200236LPY - *Étage 3 / D2-032 Enduit ciment mur périphérique Paroi intérieure*, prélevé par vos soins, et analysé par Eurofins Environment Testing Polska

- N° 25Y028820-018 - Référence *P018* - 1760522287563LPY - *Étage 3 / D2-032 Plaque Paroi intérieure*, prélevé par vos soins, et analysé par Eurofins Environment Testing Polska

- N° 25Y028820-019 - Référence *P019* - 1760522321498LPY - *Étage 3 / D2-032 Plaque Paroi intérieure*, prélevé par vos soins, et analysé par Eurofins Environment Testing Polska

- N° 25Y028820-020 - Référence *P020* - 1760522344096LPY - *Étage 3 / D2-032 Enduit plâtre plafond Plafond*, prélevé par vos soins, et analysé par Eurofins Environment Testing Polska

- N° 25Y028820-021 - Référence *P021* - 1760522823154LPY - *Étage 3 / D2-028 Sol souple Plancher*, prélevé par vos soins, et analysé par Eurofins Environment Testing Polska

- N° 25Y028820-022 - Référence *P022* - 1760522840497LPY - *Étage 3 / D2-028 Colle de faïence Paroi intérieure*, prélevé par vos soins, et analysé par Eurofins Environment Testing Polska

- N° 25Y028820-023 - Référence *P023* - 1760522931395LPY - *Étage 3 / D2-024 Colle de carrelage bleu Plancher*, prélevé par vos soins, et analysé par Eurofins Environment Testing Polska

- N° 25Y028820-024 - Référence *P024* - 1760522972262LPY - *Étage 3 / D2-023 Colle de plinthe Paroi intérieure*, prélevé par vos soins, et analysé par Eurofins Environment Testing Polska

- N° 25Y028820-025 - Référence *P025* - 1760522999616LPY - *Étage 3 / D2-023 Colle de faïence Paroi intérieure*, prélevé par vos soins, et analysé par Eurofins Environment Testing Polska

- N° 25Y028820-026 - Référence *P026* - 1760523305189LPY - *Étage 3 / D2-023 Enduit ciment mur de cloison Paroi intérieure*, prélevé par vos soins, et analysé par Eurofins Environment Testing Polska

- N° 25Y028820-027 - Référence *P027* - 1760523315016LPY - *Étage 3 / D2-029 Sol souple jaunes clair Plancher*, prélevé par vos soins, et analysé par Eurofins Environment Testing Polska

- N° 25Y028820-028 - Référence *P028* - 1760523397190LPY - *Étage 3 / D2-029 Enduit+peinture Paroi intérieure*, prélevé par vos soins, et analysé par Eurofins Environment Testing Polska

- N° 25Y028820-029 - Référence *P029* - 1760602662592LPY - *Étage 3 / D2-016 Sol souple Plancher*, prélevé par vos soins, et analysé par Eurofins Environment Testing Polska

- N° 25Y028820-030 - Référence *P030* - 1760602876598LPY - *Étage 3 / D2-015 Sol souple Plancher*, prélevé par vos soins, et analysé par Eurofins Environment Testing Polska

- N° 25Y028820-031 - Référence *P031* - 1760602957314LPY - *Étage 3 / D2-015 Colle de plinthe Paroi intérieure*, prélevé par vos soins, et analysé par Eurofins Environment Testing Polska

- N° 25Y028820-032 - Référence *P032* - 1760607762574LPY - *Étage 3 / D2-081 Sol souple Plancher*, prélevé par vos soins, et analysé par Eurofins Environment Testing Polska

- N° 25Y028820-033 - Référence *P033* - 1760607766874LPY - *Étage 3 / D2-081 Colle de faïence Paroi intérieure*, prélevé par vos soins, et analysé par Eurofins Environment Testing Polska

- N° 25Y028820-034 - Référence *P034* - 1760608017999LPY - *Étage 3 / D2-069 Colle de carrelage Plancher*, prélevé par vos soins, et analysé par Eurofins Environment Testing Polska

- N° 25Y028820-035 - Référence *P035* - 1760608082289LPY - *Étage 3 / D2-069 Colle de carrelage Plancher*, prélevé par vos soins, et analysé par Eurofins Environment Testing Polska

- N° 25Y028820-036 - Référence *P036* - 1760608102194LPY - *Étage 3 / D2-069 Colle de plinthe Paroi intérieure*, prélevé par vos soins, et analysé par Eurofins Environment Testing Polska

- N° 25Y028820-037 - Référence *P037* - 1760608118733LPY - *Étage 3 / D2-069 Colle de faïence Paroi intérieure*, prélevé par vos soins, et analysé par Eurofins Environment Testing Polska

- N° 25Y028820-038 - Référence *P038* - 1760608135931LPY - *Étage 3 / D2-069 Faux plafonds Plafond*, prélevé par vos soins, et analysé par Eurofins Environment Testing Polska

- N° 25Y028820-039 - Référence *P039* - 1760608624487LPY - *Étage 3 / D2-056 Sol souple Plancher*, prélevé par vos soins, et analysé par Eurofins Environment Testing Polska

- N° 25Y028820-040 - Référence *P040* - 1760608750309LPY - *Étage 3 / D2-049 Sous-couche de revêtement Plancher*, prélevé par vos soins, et analysé par Eurofins Environment Testing Polska

- N° 25Y028820-041 - Référence *P041* - 1760608896817LPY - *Étage 3 / D2-054 Colle de carrelage Plancher*, prélevé par vos soins, et analysé par Eurofins Environment Testing Polska

- N° 25Y028820-042 - Référence *P042* - 1760608915742LPY - *Étage 3 / D2-054 Colle de plinthe Paroi intérieure*, prélevé par vos soins, et analysé par Eurofins Environment Testing Polska

- N° 25Y028820-043 - Référence *P043* - 1760609054289LPY - *Étage 3 / D2-047 Colle de faïence Paroi intérieure*, prélevé par vos soins, et analysé par Eurofins Environment Testing Polska

- N° 25Y028820-044 - Référence *P044* - 1760609079015LPY - *Étage 3 / D2-047 Faux plafonds plâtre Plafond*, prélevé par vos soins, et analysé par Eurofins Environment Testing Polska

- N° 25Y028820-045 - Référence *P045* - 1760609327273LPY - *Étage 3 / D2-082 Sol souple vert Plancher*, prélevé par vos soins, et analysé par Eurofins Environment Testing Polska

- N° 25Y028820-046 - Référence *P046* - 1760609329606LPY - *Étage 3 / D2-082 Enduit Paroi intérieure*, prélevé par vos soins, et analysé par Eurofins Environment Testing Polska

- N° 25Y028820-047 - Référence *P047* - 1760609418066LPY - *Étage 3 / D2-020 Sol souple vert Plancher*, prélevé par vos soins, et analysé par Eurofins Environment Testing Polska

- N° 25Y028820-048 - Référence *P048* - 1760609448269LPY - *Étage 3 / D2-020 Sol souple vert foncé Plancher*, prélevé par vos soins, et analysé par Eurofins Environment Testing Polska

- N° 25Y028820-049 - Référence *P049* - 1760609501032LPY - *Étage 3 / D2-020 Sol souple jaunes foncé Plancher*, prélevé par vos soins, et analysé par Eurofins Environment Testing Polska

- N° 25Y028820-050 - Référence *P050* - 1760609543458LPY - *Étage 3 / D2-020 Enduit Paroi intérieure*, prélevé par vos soins, et analysé par Eurofins Environment Testing Polska

- N° 25Y028820-051 - Référence *P051* - 1760609583042LPY - *Étage 3 / D2-020 Joint Paroi intérieure*, prélevé par vos soins, et analysé par Eurofins Environment Testing Polska

- N° 25Y028820-052 - Référence *P052* - 1760609640414LPY - *Étage 3 / D2-020 Joint Paroi intérieure*, prélevé par vos soins, et analysé par Eurofins Environment Testing Polska

- N° 25Y028820-053 - Référence *P053* - 1760609737435LPY - *Étage 3 / D2-020 Joint de dilatation Plancher*, prélevé par vos soins, et analysé par Eurofins Environment Testing Polska

- N° 25Y028820-054 - Référence *P054* - 1760612297129LPY - *Extérieur / Façade Enduit ciment Paroi extérieure*, prélevé par vos soins, et analysé par Eurofins Environment Testing Polska

- N° 25Y028820-055 - Référence *P055 - 1760612314321LPY - Extérieur / Façade Colle de faïence Paroi intérieure*, prélevé par vos soins, et analysé par Eurofins Environment Testing Polska

Vous souhaitant bonne réception,

Cordialement,

Votre laboratoire Eurofins Analyses pour le Bâtiment Sud-Est SAS

**EUROFINS ANALYSES POUR LE
BATIMENT SUD EST SAS
REFERENT SOUS TRAITANT
EUROFINS ABSE
2 rue Chanoine Ploton
42000 SAINT ETIENNE**

RAPPORT D'ANALYSE D'AMIANTE DANS LES MATERIAUX

N° de rapport d'analyse : AR-25-RI-062356-01 Date d'émission de rapport : 30/10/2025 10:30 Page1/14
Référence laboratoire N° : 25RI076945 Référence de suivi du dossier N° : 25Y028820
Reçu au laboratoire le : 28/10/2025 Date de réception : 27/10/2025
Date d'analyse : 29/10/2025
Référence dossier Client: 25Y028820 - A06B25ADA06B25AD - LPY - ST GENIS LAVAL - LYCEE ANDRE PAILLOT- AMIANT
ET PLOMB AVANT TRAVAUX ETABLISSEMENT PUBLIC LOCAL D'ENSEIGNEMENT ET DE FORMATION
PROFESSIONNELLE AGRICOLE ANDRE PAILLOT PRELEVEMENTS HOMOGENES

N° éch.	Référence client	Description visuelle	Technique utilisée / Analyste	Préparation		Résultats
				Nb prep / Nb grilles ou lames	Type	
001	25Y028820-001 - P001 - 1760520851209LPY - Étage 3 / D2-033 Sol souple Plancher	Matériau souple de type revêtement de sol (beige)	MET / KYN6	1 / 1	Calcination et/ou attaque acide (méthode interne de traitement)	Fibres d'amiante non détectées
		Matériau souple de type revêtement de sol (beige) en traces ; matériau de type colle (jaune) ; matériau semi-dur de type râgrage (gris)	MET / KYN6	1 / 1	Calcination et/ou attaque acide (méthode interne de traitement)	Fibres d'amiante non détectées
002	25Y028820-002 - P002 - 1760520864044LPY - Étage 3 / D2-033 Râgrage Plancher	Matériau semi-dur de type râgrage (gris) ; matériau dur de type mortier, béton, chape (gris)	MET / KYN6	1 / 1	Calcination et/ou attaque acide (méthode interne de traitement)	Fibres d'amiante non détectées
003	25Y028820-003 - P003 - 1760520887594LPY - Étage 3 / D2-033 Enduit ciment mur périphérique Paroi intérieure	Matériau semi-dur de type enduit (blanc) ; matériau semi-dur de type ciment (gris)	MET / KYN6	1 / 1	Calcination et/ou attaque acide (méthode interne de traitement)	Fibres d'amiante non détectées

La reproduction de ce document n'est autorisée que sous sa forme intégrale. Il comporte 14 page(s). Le présent rapport ne concerne que les objets soumis à l'essai tels qu'ils ont été reçus au laboratoire. Les essais identifiés par le symbole * ne sont pas inclus dans la portée d'accréditation.

Eurofins Environment Testing Polska Sp. z o.o.

Al. Wojska Polskiego 90
82-200 Malbork, POLSKA

RAPPORT D'ANALYSE D'AMIANTE DANS LES MATERIAUX

N° de rapport d'analyse : AR-25-RI-062356-01

Date d'émission de rapport : 30/10/2025 10:30

Page 2/14

Référence laboratoire N° : 25RI076945

Référence de suivi du dossier N° : 25Y028820

Reçu au laboratoire le : 28/10/2025

Date de réception : 27/10/2025

Date d'analyse : 29/10/2025

Référence dossier Client: 25Y028820 - A06B25ADA06B25AD - LPY - ST GENIS LAVAL - LYCEE ANDRE PAILLOT- AMIANT
ET PLOMB AVANT TRAVAUX ETABLISSEMENT PUBLIC LOCAL D'ENSEIGNEMENT ET DE FORMATION
PROFESSIONNELLE AGRICOLE ANDRE PAILLOT PRELEVEMENTS HOMOGENES

N° éch.	Référence client	Description visuelle	Technique utilisée / Analyste	Préparation		Résultats
				Nb prep / Nb grilles ou lames	Type	
004	25Y028820-004 - P004 - 1760520911685LPY - Étage 3 / D2-033 Enduit plâtre mur de cloison Paroi intérieure	Matériau de type maillage de fibres et liant (beige) ; matériau semi-dur de type enduit (blanc) ; matériau souple fibreuse de type papier, carton (blanc) ; matériau semi-dur de type enduit (blanc) ; matériau souple fibreuse de type papier, carton (marron) ; matériau semi-dur de type plâtre (blanc)	MET / KYN6	1 / 1	Calcination et/ou attaque acide (méthode interne de traitement)	Fibres d'amiante non détectées
005	25Y028820-005 - P005 - 1760520936577LPY - Étage 3 / D2-033 Enduit plâtre plafond Plafond	Matériau de type peinture (blanc) ; matériau semi-dur de type enduit (blanc)	MET / KYN6	1 / 1	Calcination et/ou attaque acide (méthode interne de traitement)	Fibres d'amiante non détectées
006	25Y028820-006 - P006 - 1760521035650LPY - Étage 3 / D2-034 Colle de carrelage rouge Plancher	Matériau dur de type carrelage, faïence (rouge) ; matériau dur de type joint ciment (gris) ; matériau dur de type ciment-colle (granulaire) (gris)	MET / KYN6	1 / 1	Calcination et/ou attaque acide (méthode interne de traitement)	Fibres d'amiante non détectées
007	25Y028820-007 - P007 - 1760521057517LPY - Étage 3 / D2-034 Enduit ciment mur de cloison Paroi intérieure	Matériau de type peinture (blanc) ; matériau dur de type mortier, béton, chape (gris)	MET / KYN6	1 / 1	Calcination et/ou attaque acide (méthode interne de traitement)	Fibres d'amiante non détectées

RAPPORT D'ANALYSE D'AMIANTE DANS LES MATERIAUX

N° de rapport d'analyse : AR-25-RI-062356-01

Date d'émission de rapport : 30/10/2025 10:30

Page3/14

Référence laboratoire N° : 25RI076945

Référence de suivi du dossier N° : 25Y028820

Reçu au laboratoire le : 28/10/2025

Date de réception :27/10/2025

Date d'analyse : 29/10/2025

Référence dossier Client:25Y028820 - A06B25ADA06B25AD - LPY - ST GENIS LAVAL - LYCEE ANDRE PAILLOT- AMIANTÉ ET PLOMB AVANT TRAVAUX ETABLISSEMENT PUBLIC LOCAL D'ENSEIGNEMENT ET DE FORMATION
PROFESSIONNELLE AGRICOLE ANDRE PAILLOT PRELEVEMENTS HOMOGENES

N° éch.	Référence client	Description visuelle	Technique utilisée / Analyste	Préparation		Résultats
				Nb prep / Nb grilles ou lames	Type	
008	25Y028820-008 - P008 - 1760521384866LPY - Étage 3 / D2-035 Colle de carrelage bleu Plancher	Matériau dur de type carrelage, faïence (bleu) ; matériau dur de type ciment-colle (gris) ; matériau dur de type mortier, béton, chape (gris)	MET / KYN6	1 / 1	Calcination et/ou attaque acide (méthode interne de traitement)	Fibres d'amiante non détectées
009	25Y028820-009 - P009 - 1760521467385LPY - Étage 3 / D2-039 Plaque aspect bois Paroi intérieure	Matériau de type maillage de fibres et liant (rose) ; matériau de type peinture (jaune) ; matériau de type peinture (vert) ; matériau semi-dur fibreux de type bois, copeaux (marron)	MET / KYN6	1 / 1	Calcination et/ou attaque acide (méthode interne de traitement)	Fibres d'amiante non détectées
010	25Y028820-010 - P010 - 1760521646402LPY - Étage 3 / D2-038 Colle de plinthe Paroi intérieure	Matériau dur de type ciment-colle (gris)	MET / KYN6	1 / 1	Calcination et/ou attaque acide (méthode interne de traitement)	Fibres d'amiante non détectées
011	25Y028820-011 - P011 - 1760521689629LPY - Étage 3 / D2-038 Enduit Paroi intérieure	Matériau semi-dur de type enduit (blanc) ; matériau dur de type mortier, béton, chape (gris)	MET / KYN6	1 / 1	Calcination et/ou attaque acide (méthode interne de traitement)	Fibres d'amiante non détectées
012 (1)	25Y028820-012 - P012 - 1760521718089LPY - Étage 3 / D2-038 Conduit en amiante ciment Conduit	Matériau de type peinture (de différentes couleurs) ; matériau dur fibreux de type fibres-ciment (gris)	MOLP / VZR2	4 / 4	-	Fibres d'amiante de type chrysotile, riébeckite-amiante (crocidolite)

La reproduction de ce document n'est autorisée que sous sa forme intégrale. Il comporte 14 page(s). Le présent rapport ne concerne que les objets soumis à l'essai tels qu'ils ont été reçus au laboratoire. Les essais identifiés par le symbole * ne sont pas inclus dans la portée d'accréditation.

Eurofins Environment Testing Polska Sp. z o.o.

Al. Wojska Polskiego 90
82-200 Malbork, POLSKA

RAPPORT D'ANALYSE D'AMIANTE DANS LES MATERIAUX

N° de rapport d'analyse : AR-25-RI-062356-01

Date d'émission de rapport : 30/10/2025 10:30

Page4/14

Référence laboratoire N° : 25RI076945

Référence de suivi du dossier N° : 25Y028820

Reçu au laboratoire le : 28/10/2025

Date de réception :27/10/2025

Date d'analyse : 29/10/2025

Référence dossier Client:25Y028820 - A06B25ADA06B25AD - LPY - ST GENIS LAVAL - LYCEE ANDRE PAILLOT- AMIANTÉ
ET PLOMB AVANT TRAVAUX ETABLISSEMENT PUBLIC LOCAL D'ENSEIGNEMENT ET DE FORMATION
PROFESSIONNELLE AGRICOLE ANDRE PAILLOT PRELEVEMENTS HOMOGENES

N° éch.	Référence client	Description visuelle	Technique utilisée / Analyste	Préparation		Résultats
				Nb prep / Nb grilles ou lames	Type	
013	25Y028820-013 - P013 - 1760521969315LPY - Étage 3 / D2-038 Plaque Paroi intérieure	Matériau semi-dur (fibreuse) (beige)	MET / KYN6	1 / 1	Calcination et/ou attaque acide (méthode interne de traitement)	Fibres d'amiante non détectées
014	25Y028820-014 - P014 - 1760522069047LPY - Étage 3 / D2-032 Sol souple Plancher	Matériau souple de type dalle de sol (fibreuse) (beige)	MET / KYN6	1 / 1	Calcination et/ou attaque acide (méthode interne de traitement)	Fibres d'amiante non détectées
015	25Y028820-015 - P015 - 1760522140421LPY - Étage 3 / D2-032 colle+ragréage Plancher	Matériau de type colle (jaune) ; matériau semi-dur de type ragréage (gris) ; matériau dur de type mortier, béton, chape (gris)	MET / KYN6	1 / 1	Calcination et/ou attaque acide (méthode interne de traitement)	Fibres d'amiante non détectées
016	25Y028820-016 - P016 - 1760522179902LPY - Étage 3 / D2-032 Enduit ciment mur de cloison Paroi intérieure	Matériau de type peinture (beige) ; matériau semi-dur de type ciment (gris)	MET / KYN6	1 / 1	Calcination et/ou attaque acide (méthode interne de traitement)	Fibres d'amiante non détectées
017	25Y028820-017 - P017 - 1760522200236LPY - Étage 3 / D2-032 Enduit ciment mur périphérique Paroi intérieure	Matériau de type peinture (gris) ; matériau semi-dur de type ciment (gris)	MET / KYN6	1 / 1	Calcination et/ou attaque acide (méthode interne de traitement)	Fibres d'amiante non détectées

La reproduction de ce document n'est autorisée que sous sa forme intégrale. Il comporte 14 page(s). Le présent rapport ne concerne que les objets soumis à l'essai tels qu'ils ont été reçus au laboratoire. Les essais identifiés par le symbole * ne sont pas inclus dans la portée d'accréditation.

Eurofins Environment Testing Polska Sp. z o.o.

Al. Wojska Polskiego 90
82-200 Malbork, POLSKA

RAPPORT D'ANALYSE D'AMIANTE DANS LES MATERIAUX

N° de rapport d'analyse : AR-25-RI-062356-01

Date d'émission de rapport : 30/10/2025 10:30

Page5/14

Référence laboratoire N° : 25RI076945

Référence de suivi du dossier N° : 25Y028820

Reçu au laboratoire le : 28/10/2025

Date de réception :27/10/2025

Date d'analyse : 29/10/2025

Référence dossier Client:25Y028820 - A06B25ADA06B25AD - LPY - ST GENIS LAVAL - LYCEE ANDRE PAILLOT- AMIANTÉ
ET PLOMB AVANT TRAVAUX ETABLISSEMENT PUBLIC LOCAL D'ENSEIGNEMENT ET DE FORMATION
PROFESSIONNELLE AGRICOLE ANDRE PAILLOT PRELEVEMENTS HOMOGENES

N° éch.	Référence client	Description visuelle	Technique utilisée / Analyste	Préparation		Résultats
				Nb prep / Nb grilles ou lames	Type	
018	25Y028820-018 - P018 - 1760522287563LPY - Étage 3 / D2-032 Plaque Paroi intérieure	Matériau semi-dur de type enduit (blanc)	MET /RV2T	1 / 1	Calcination et/ou attaque acide (méthode interne de traitement)	Fibres d'amiante non détectées
019	25Y028820-019 - P019 - 1760522321498LPY - Étage 3 / D2-032 Plaque Paroi intérieure	Matériau de type peinture (blanc) ; matériau de type maillage de fibres et liant (blanc) ; matériau semi-dur de type enduit (blanc)	MET /RV2T	1 / 1	Calcination et/ou attaque acide (méthode interne de traitement)	Fibres d'amiante non détectées
020	25Y028820-020 - P020 - 1760522344096LPY - Étage 3 / D2-032 Enduit plâtre plafond Plafond	Matériau de type peinture (beige) ; matériau semi-dur de type plâtre (blanc)	MET /RV2T	1 / 1	Calcination et/ou attaque acide (méthode interne de traitement)	Fibres d'amiante non détectées
021	25Y028820-021 - P021 - 1760522823154LPY - Étage 3 / D2-028 Sol souple Plancher	Matériau souple de type dalle de sol (fibreuse) (beige) ; matériau de type colle (jaune) ; matériau semi-dur de type ragréage (gris)	MET /RV2T	1 / 1	Calcination et/ou attaque acide (méthode interne de traitement)	Fibres d'amiante non détectées
022	25Y028820-022 - P022 - 1760522840497LPY - Étage 3 / D2-028 Colle de faïence Paroi intérieure	Matériau dur de type ciment-colle (gris)	MET /RV2T	1 / 1	Calcination et/ou attaque acide (méthode interne de traitement)	Fibres d'amiante non détectées

RAPPORT D'ANALYSE D'AMIANTE DANS LES MATERIAUX

N° de rapport d'analyse : AR-25-RI-062356-01

Date d'émission de rapport : 30/10/2025 10:30

Page 6/14

Référence laboratoire N° : 25RI076945

Référence de suivi du dossier N° : 25Y028820

Reçu au laboratoire le : 28/10/2025

Date de réception : 27/10/2025

Date d'analyse : 29/10/2025

Référence dossier Client: 25Y028820 - A06B25ADA06B25AD - LPY - ST GENIS LAVAL - LYCEE ANDRE PAILLOT- AMIANTÉ
ET PLOMB AVANT TRAVAUX ETABLISSEMENT PUBLIC LOCAL D'ENSEIGNEMENT ET DE FORMATION
PROFESSIONNELLE AGRICOLE ANDRE PAILLOT PRELEVEMENTS HOMOGENES

N° éch.	Référence client	Description visuelle	Technique utilisée / Analyste	Préparation		Résultats
				Nb prep / Nb grilles ou lames	Type	
023	25Y028820-023 - P023 - 1760522931395LPY - Étage 3 / D2-024 Colle de carrelage bleu Plancher	Matériau dur de type carrelage, faïence (bleu) ; matériau dur de type ciment-colle (granulaire) (gris)	MET / RV2T	1 / 1	Calcination et/ou attaque acide (méthode interne de traitement)	Fibres d'amiante non détectées
024	25Y028820-024 - P024 - 1760522972262LPY - Étage 3 / D2-023 Colle de plinthe Paroi intérieure	Matériau dur de type ciment-colle (gris)	MET / RV2T	1 / 1	Calcination et/ou attaque acide (méthode interne de traitement)	Fibres d'amiante non détectées
025	25Y028820-025 - P025 - 1760522999616LPY - Étage 3 / D2-023 Colle de faïence Paroi intérieure	Matériau dur de type ciment-colle (gris)	MET / RV2T	1 / 1	Calcination et/ou attaque acide (méthode interne de traitement)	Fibres d'amiante non détectées
026	25Y028820-026 - P026 - 1760523305189LPY - Étage 3 / D2-023 Enduit ciment mur de cloison Paroi intérieure	Matériau de type peinture (bleu) ; matériau de type peinture (beige) ; matériau semi-dur de type ciment (gris)	MET / RV2T	1 / 1	Calcination et/ou attaque acide (méthode interne de traitement)	Fibres d'amiante non détectées
027	25Y028820-027 - P027 - 1760523315016LPY - Étage 3 / D2-029 Sol souple jaunes clair Plancher	Matériau souple de type revêtement de sol (beige)	MET / RV2T	1 / 1	Calcination et/ou attaque acide (méthode interne de traitement)	Fibres d'amiante non détectées

RAPPORT D'ANALYSE D'AMIANTE DANS LES MATERIAUX

N° de rapport d'analyse : AR-25-RI-062356-01

Date d'émission de rapport : 30/10/2025 10:30

Page 7/14

Référence laboratoire N° : 25RI076945

Référence de suivi du dossier N° : 25Y028820

Reçu au laboratoire le : 28/10/2025

Date de réception : 27/10/2025

Date d'analyse : 29/10/2025

Référence dossier Client: 25Y028820 - A06B25ADA06B25AD - LPY - ST GENIS LAVAL - LYCEE ANDRE PAILLOT- AMIANT
ET PLOMB AVANT TRAVAUX ETABLISSEMENT PUBLIC LOCAL D'ENSEIGNEMENT ET DE FORMATION
PROFESSIONNELLE AGRICOLE ANDRE PAILLOT PRELEVEMENTS HOMOGENES

N° éch.	Référence client	Description visuelle	Technique utilisée / Analyste	Préparation		Résultats
				Nb prep / Nb grilles ou lames	Type	
		Matériau souple de type revêtement de sol (beige) en traces ; matériau de type colle (jaune) ; matériau semi-dur de type ragréage (rose)	MET / RV2T	1 / 1	Calcination et/ou attaque acide (méthode interne de traitement)	Fibres d'amiante non détectées
028	25Y028820-028 - P028 - 1760523397190LPY - Étage 3 / D2-029 Enduit+peinture Paroi intérieure	Matériau de type peinture (vert) ; matériau semi-dur de type ciment (gris)	MET / RV2T	1 / 1	Calcination et/ou attaque acide (méthode interne de traitement)	Fibres d'amiante non détectées
029	25Y028820-029 - P029 - 1760602662592LPY - Étage 3 / D2-016 Sol souple Plancher	Matériau souple de type revêtement de sol (beige)	MET / RV2T	1 / 1	Calcination et/ou attaque acide (méthode interne de traitement)	Fibres d'amiante non détectées
		Matériau de type colle (jaune) ; matériau semi-dur de type ragréage (gris) ; matériau dur de type mortier, béton, chape (gris)	MET / RV2T	1 / 1	Calcination et/ou attaque acide (méthode interne de traitement)	Fibres d'amiante non détectées
030	25Y028820-030 - P030 - 1760602876598LPY - Étage 3 / D2-015 Sol souple Plancher	Matériau souple de type revêtement de sol (beige)	MET / RV2T	1 / 1	Calcination et/ou attaque acide (méthode interne de traitement)	Fibres d'amiante non détectées

La reproduction de ce document n'est autorisée que sous sa forme intégrale. Il comporte 14 page(s). Le présent rapport ne concerne que les objets soumis à l'essai tels qu'ils ont été reçus au laboratoire. Les essais identifiés par le symbole * ne sont pas inclus dans la portée d'accréditation.

Eurofins Environment Testing Polska Sp. z o.o.

Al. Wojska Polskiego 90
82-200 Malbork, POLSKA

RAPPORT D'ANALYSE D'AMIANTE DANS LES MATERIAUX

N° de rapport d'analyse : AR-25-RI-062356-01

Date d'émission de rapport : 30/10/2025 10:30

Page 8/14

Référence laboratoire N° : 25RI076945

Référence de suivi du dossier N° : 25Y028820

Reçu au laboratoire le : 28/10/2025

Date de réception : 27/10/2025

Date d'analyse : 29/10/2025

Référence dossier Client: 25Y028820 - A06B25ADA06B25AD - LPY - ST GENIS LAVAL - LYCEE ANDRE PAILLOT- AMIANTÉ
ET PLOMB AVANT TRAVAUX ETABLISSEMENT PUBLIC LOCAL D'ENSEIGNEMENT ET DE FORMATION
PROFESSIONNELLE AGRICOLE ANDRE PAILLOT PRELEVEMENTS HOMOGENES

N° éch.	Référence client	Description visuelle	Technique utilisée / Analyste	Préparation		Résultats
				Nb prep / Nb grilles ou lames	Type	
031	25Y028820-031 - P031 - 1760602957314LPY - Étage 3 / D2-015 Colle de plinthe Paroi intérieure	Matériau dur de type carrelage, faïence (gris) ; matériau de type peinture (bleu) ; matériau de type peinture (gris) ; matériau dur de type ciment-colle (gris)	MET / RV2T	1 / 1	Calcination et/ou attaque acide (méthode interne de traitement)	Fibres d'amiante non détectées
032	25Y028820-032 - P032 - 1760607762574LPY - Étage 3 / D2-081 Sol souple Plancher	Matériau souple de type revêtement de sol (gris)	MET / RV2T	1 / 1	Calcination et/ou attaque acide (méthode interne de traitement)	Fibres d'amiante non détectées
		Matériau souple de type revêtement de sol (gris) en traces ; matériau de type colle (jaune) ; matériau semi-dur de type ragréage (gris)	MET / RV2T	1 / 1	Calcination et/ou attaque acide (méthode interne de traitement)	Fibres d'amiante non détectées
033	25Y028820-033 - P033 - 1760607766874LPY - Étage 3 / D2-081 Colle de faïence Paroi intérieure	Matériau dur de type carrelage, faïence (blanc) ; matériau dur de type ciment-colle (blanc) ; matériau souple fibreux de type papier, carton (vert) ; matériau semi-dur de type plâtre (blanc)	MET / RV2T	1 / 1	Calcination et/ou attaque acide (méthode interne de traitement)	Fibres d'amiante non détectées
034	25Y028820-034 - P034 - 1760608017999LPY - Étage 3 / D2-069 Colle de carrelage Plancher					

La reproduction de ce document n'est autorisée que sous sa forme intégrale. Il comporte 14 page(s). Le présent rapport ne concerne que les objets soumis à l'essai tels qu'ils ont été reçus au laboratoire. Les essais identifiés par le symbole * ne sont pas inclus dans la portée d'accréditation.

Eurofins Environment Testing Polska Sp. z o.o.

Al. Wojska Polskiego 90
82-200 Malbork, POLSKA

RAPPORT D'ANALYSE D'AMIANTE DANS LES MATERIAUX

N° de rapport d'analyse : AR-25-RI-062356-01

Date d'émission de rapport : 30/10/2025 10:30

Page 9/14

Référence laboratoire N° : 25RI076945

Référence de suivi du dossier N° : 25Y028820

Reçu au laboratoire le : 28/10/2025

Date de réception : 27/10/2025

Date d'analyse : 29/10/2025

Référence dossier Client: 25Y028820 - A06B25ADA06B25AD - LPY - ST GENIS LAVAL - LYCEE ANDRE PAILLOT- AMIANTÉ
ET PLOMB AVANT TRAVAUX ETABLISSEMENT PUBLIC LOCAL D'ENSEIGNEMENT ET DE FORMATION
PROFESSIONNELLE AGRICOLE ANDRE PAILLOT PRELEVEMENTS HOMOGENES

N° éch.	Référence client	Description visuelle	Technique utilisée / Analyste	Préparation		Résultats
				Nb prep / Nb grilles ou lames	Type	
		Matériau dur de type ciment-colle (beige) ; matériau dur de type ciment-colle (gris)	MET / RV2T	1 / 1	Calcination et/ou attaque acide (méthode interne de traitement)	Fibres d'amiante non détectées
035	25Y028820-035 - P035 - 1760608082289LPY - Étage 3 / D2-069 Colle de carrelage Plancher	Matériau dur de type carrelage, faïence (marron) ; matériau dur de type ciment-colle (gris)	MET / RV2T	1 / 1	Calcination et/ou attaque acide (méthode interne de traitement)	Fibres d'amiante non détectées
036	25Y028820-036 - P036 - 1760608102194LPY - Étage 3 / D2-069 Colle de plinthe Paroi intérieure	Matériau (beige) ; matériau semi-dur de type plâtre (blanc)	MET / ZHA2	1 / 1	Calcination et/ou attaque acide (méthode interne de traitement)	Fibres d'amiante non détectées
037	25Y028820-037 - P037 - 1760608118733LPY - Étage 3 / D2-069 Colle de faïence Paroi intérieure	Matériau dur de type carrelage, faïence (blanc) ; matériau dur de type ciment-colle (blanc) ; matériau souple fibreux de type papier, carton (marron) ; matériau (beige)	MET / ZHA2	1 / 1	Calcination et/ou attaque acide (méthode interne de traitement)	Fibres d'amiante non détectées
038	25Y028820-038 - P038 - 1760608135931LPY - Étage 3 / D2-069 Faux plafonds Plafond	Matériau de type peinture (blanc) ; matériau semi-dur fibreux de type faux-plafonds (jaune)	MET / ZHA2	1 / 1	Calcination et/ou attaque acide (méthode interne de traitement)	Fibres d'amiante non détectées

La reproduction de ce document n'est autorisée que sous sa forme intégrale. Il comporte 14 page(s). Le présent rapport ne concerne que les objets soumis à l'essai tels qu'ils ont été reçus au laboratoire. Les essais identifiés par le symbole * ne sont pas inclus dans la portée d'accréditation.

Eurofins Environment Testing Polska Sp. z o.o.

Al. Wojska Polskiego 90
82-200 Malbork, POLSKA

RAPPORT D'ANALYSE D'AMIANTE DANS LES MATERIAUX

N° de rapport d'analyse : AR-25-RI-062356-01

Date d'émission de rapport : 30/10/2025 10:30

Page 10/14

Référence laboratoire N° : 25RI076945

Référence de suivi du dossier N° : 25Y028820

Reçu au laboratoire le : 28/10/2025

Date de réception : 27/10/2025

Date d'analyse : 29/10/2025

Référence dossier Client: 25Y028820 - A06B25ADA06B25AD - LPY - ST GENIS LAVAL - LYCEE ANDRE PAILLOT- AMIANTÉ
ET PLOMB AVANT TRAVAUX ETABLISSEMENT PUBLIC LOCAL D'ENSEIGNEMENT ET DE FORMATION
PROFESSIONNELLE AGRICOLE ANDRE PAILLOT PRELEVEMENTS HOMOGENES

N° éch.	Référence client	Description visuelle	Technique utilisée / Analyste	Préparation		Résultats
				Nb prep / Nb grilles ou lames	Type	
039	25Y028820-039 - P039 - 1760608624487LPY - Étage 3 / D2-056 Sol souple Plancher	Matériau souple de type dalle de sol (fibreuse) (vert) ; matériau de type colle (jaune) ; matériau semi-dur de type ragréage (gris)	MET / ZHA2	1 / 1	Calcination et/ou attaque acide (méthode interne de traitement)	Fibres d'amiante non détectées
040	25Y028820-040 - P040 - 1760608750309LPY - Étage 3 / D2-049 Sous-couche de revêtement Plancher	Matériau souple de type dalle de sol (fibreuse) (beige) ; matériau de type colle (jaune) ; matériau semi-dur (gris)	MET / ZHA2	1 / 1	Calcination et/ou attaque acide (méthode interne de traitement)	Fibres d'amiante non détectées
041	25Y028820-041 - P041 - 1760608896817LPY - Étage 3 / D2-054 Colle de carrelage Plancher	Matériau dur de type carrelage, faïence (beige) ; matériau dur de type ciment-colle (gris)	MET / ZHA2	1 / 1	Calcination et/ou attaque acide (méthode interne de traitement)	Fibres d'amiante non détectées
042	25Y028820-042 - P042 - 1760608915742LPY - Étage 3 / D2-054 Colle de plinthe Paroi intérieure	Matériau dur de type carrelage, faïence (gris) ; matériau dur de type ciment-colle (gris) ; matériau semi-dur (blanc)	MET / ZHA2	1 / 1	Calcination et/ou attaque acide (méthode interne de traitement)	Fibres d'amiante non détectées
043	25Y028820-043 - P043 - 1760609054289LPY - Étage 3 / D2-047 Colle de faïence Paroi intérieure	Matériau dur de type carrelage, faïence (gris) ; matériau dur de type ciment-colle (gris) ; matériau semi-dur (blanc)	MET / ZHA2	1 / 1	Calcination et/ou attaque acide (méthode interne de traitement)	Fibres d'amiante non détectées

RAPPORT D'ANALYSE D'AMIANTE DANS LES MATERIAUX

N° de rapport d'analyse : AR-25-RI-062356-01

Date d'émission de rapport : 30/10/2025 10:30

Page 11/14

Référence laboratoire N° : 25RI076945

Référence de suivi du dossier N° : 25Y028820

Reçu au laboratoire le : 28/10/2025

Date de réception : 27/10/2025

Date d'analyse : 29/10/2025

Référence dossier Client: 25Y028820 - A06B25ADA06B25AD - LPY - ST GENIS LAVAL - LYCEE ANDRE PAILLOT- AMIANTÉ
ET PLOMB AVANT TRAVAUX ETABLISSEMENT PUBLIC LOCAL D'ENSEIGNEMENT ET DE FORMATION
PROFESSIONNELLE AGRICOLE ANDRE PAILLOT PRELEVEMENTS HOMOGENES

N° éch.	Référence client	Description visuelle	Technique utilisée / Analyste	Préparation		Résultats
				Nb prep / Nb grilles ou lames	Type	
044	25Y028820-044 - P044 - 1760609079015LPY - Étage 3 / D2-047 Faux plafonds plâtre Plafond	Matériau fibreux de type papier peint (blanc) ; matériau semi-dur de type plâtre (blanc)	MET / ZHA2	1 / 1	Calcination et/ou attaque acide (méthode interne de traitement)	Fibres d'amiante non détectées
045	25Y028820-045 - P045 - 1760609327273LPY - Étage 3 / D2-082 Sol souple vert Plancher	Matériau souple de type dalle de sol (fibreux) (vert)	MET / ZHA2	1 / 1	Calcination et/ou attaque acide (méthode interne de traitement)	Fibres d'amiante non détectées
046	25Y028820-046 - P046 - 1760609329606LPY - Étage 3 / D2-082 Enduit Paroi intérieure	Matériau de type peinture (beige) ; matériau dur de type ciment (gris)	MET / ZHA2	1 / 1	Calcination et/ou attaque acide (méthode interne de traitement)	Fibres d'amiante non détectées
047	25Y028820-047 - P047 - 1760609418066LPY - Étage 3 / D2-020 Sol souple vert Plancher	Matériau souple de type dalle de sol (fibreux) (vert)	MET / ZHA2	1 / 1	Calcination et/ou attaque acide (méthode interne de traitement)	Fibres d'amiante non détectées
048	25Y028820-048 - P048 - 1760609448269LPY - Étage 3 / D2-020 Sol souple vert foncé Plancher	Matériau souple de type dalle de sol (vert)	MET / ZHA2	1 / 1	Calcination et/ou attaque acide (méthode interne de traitement)	Fibres d'amiante non détectées

La reproduction de ce document n'est autorisée que sous sa forme intégrale. Il comporte 14 page(s). Le présent rapport ne concerne que les objets soumis à l'essai tels qu'ils ont été reçus au laboratoire. Les essais identifiés par le symbole * ne sont pas inclus dans la portée d'accréditation.

Eurofins Environment Testing Polska Sp. z o.o.

Al. Wojska Polskiego 90
82-200 Malbork, POLSKA

RAPPORT D'ANALYSE D'AMIANTE DANS LES MATERIAUX

N° de rapport d'analyse : AR-25-RI-062356-01

Date d'émission de rapport : 30/10/2025 10:30

Page 12/14

Référence laboratoire N° : 25RI076945

Référence de suivi du dossier N° : 25Y028820

Reçu au laboratoire le : 28/10/2025

Date de réception : 27/10/2025

Date d'analyse : 29/10/2025

Référence dossier Client: 25Y028820 - A06B25ADA06B25AD - LPY - ST GENIS LAVAL - LYCEE ANDRE PAILLOT- AMIANT
ET PLOMB AVANT TRAVAUX ETABLISSEMENT PUBLIC LOCAL D'ENSEIGNEMENT ET DE FORMATION
PROFESSIONNELLE AGRICOLE ANDRE PAILLOT PRELEVEMENTS HOMOGENES

N° éch.	Référence client	Description visuelle	Technique utilisée / Analyste	Préparation		Résultats
				Nb prep / Nb grilles ou lames	Type	
		Matériau souple de type dalle de sol (vert) en traces ; matériau de type colle (jaune) ; matériau semi-dur de type ragréage (rose)	MET / ZHA2	1 / 1	Calcination et/ou attaque acide (méthode interne de traitement)	Fibres d'amiante non détectées
049	25Y028820-049 - P049 - 1760609501032LPY - Étage 3 / D2-020 Sol souple jaunes foncé Plancher	Matériau souple de type revêtement de sol (beige)	MET / ZHA2	1 / 1	Calcination et/ou attaque acide (méthode interne de traitement)	Fibres d'amiante non détectées
		Matériau souple de type revêtement de sol (beige) en traces ; matériau de type colle (jaune) ; matériau semi-dur de type ragréage (rose)	MET / ZHA2	1 / 1	Calcination et/ou attaque acide (méthode interne de traitement)	Fibres d'amiante non détectées
050	25Y028820-050 - P050 - 1760609543458LPY - Étage 3 / D2-020 Enduit Paroi intérieure	Matériau de type peinture (vert) ; matériau semi-dur de type ciment (gris)	MET / ZHA2	1 / 1	Calcination et/ou attaque acide (méthode interne de traitement)	Fibres d'amiante non détectées
051	25Y028820-051 - P051 - 1760609583042LPY - Étage 3 / D2-020 Joint Paroi intérieure	Matériau souple (fibreuse) (blanc)	MET / ZHA2	1 / 1	Calcination et/ou attaque acide (méthode interne de traitement)	Fibres d'amiante non détectées

RAPPORT D'ANALYSE D'AMIANTE DANS LES MATERIAUX

N° de rapport d'analyse : AR-25-RI-062356-01

Date d'émission de rapport : 30/10/2025 10:30

Page 13/14

Référence laboratoire N° : 25RI076945

Référence de suivi du dossier N° : 25Y028820

Reçu au laboratoire le : 28/10/2025

Date de réception : 27/10/2025

Date d'analyse : 29/10/2025

Référence dossier Client: 25Y028820 - A06B25ADA06B25AD - LPY - ST GENIS LAVAL - LYCEE ANDRE PAILLOT- AMIANT
ET PLOMB AVANT TRAVAUX ETABLISSEMENT PUBLIC LOCAL D'ENSEIGNEMENT ET DE FORMATION
PROFESSIONNELLE AGRICOLE ANDRE PAILLOT PRELEVEMENTS HOMOGENES

N° éch.	Référence client	Description visuelle	Technique utilisée / Analyste	Préparation		Résultats
				Nb prep / Nb grilles ou lames	Type	
052	25Y028820-052 - P052 - 1760609640414LPY - Étage 3 / D2-020 Joint Paroi intérieure	Matériau de type peinture (gris) ; matériau souple (marron) ; matériau (blanc)	MET / ZHA2	1 / 1	Calcination et/ou attaque acide (méthode interne de traitement)	Fibres d'amiante non détectées
053	25Y028820-053 - P053 - 1760609737435LPY - Étage 3 / D2-020 Joint de dilatation Plancher	Matériau semi-dur (gris) ; matériau dur de type joint ciment (blanc)	MET / ZHA2	1 / 1	Calcination et/ou attaque acide (méthode interne de traitement)	Fibres d'amiante non détectées
054	25Y028820-054 - P054 - 1760612297129LPY - Extérieur / Façade Enduit ciment Paroi extérieure	Matériau dur de type ciment (gris)	MET / ZHA2	1 / 1	Calcination et/ou attaque acide (méthode interne de traitement)	Fibres d'amiante non détectées
055	25Y028820-055 - P055 - 1760612314321LPY - Extérieur / Façade Colle de faïence Paroi intérieure	Matériau dur de type carrelage, faïence (vert) ; matériau dur de type ciment-colle (blanc)	MET / ZHA2	1 / 1	Calcination et/ou attaque acide (méthode interne de traitement)	Fibres d'amiante non détectées

Observation(s) échantillon(s)

- (1) Les fibres d'amiante ont été détectées dans le matériau dur fibreux de type fibres-ciment (gris). Les autres matériaux décrits simultanément ne peuvent pas être séparés et analysés séparément, en conséquence, en raison du risque d'intercontamination, le résultat d'analyse est rendu sur l'ensemble de la couche.

Méthodes d'analyses employées pour la recherche qualitative des fibres d'amiante dans les matériaux :

La reproduction de ce document n'est autorisée que sous sa forme intégrale. Il comporte 14 page(s). Le présent rapport ne concerne que les objets soumis à l'essai tels qu'ils ont été reçus au laboratoire. Les essais identifiés par le symbole * ne sont pas inclus dans la portée d'accréditation.

Eurofins Environment Testing Polska Sp. z o.o.

Al. Wojska Polskiego 90

82-200 Malbork, POLSKA

RAPPORT D'ANALYSE D'AMIANTE DANS LES MATERIAUX

N° de rapport d'analyse : AR-25-RI-062356-01

Date d'émission de rapport : 30/10/2025 10:30

Page 14/14

Référence laboratoire N° : 25RI076945

Référence de suivi du dossier N° : 25Y028820

Reçu au laboratoire le : 28/10/2025

Date de réception : 27/10/2025

Date d'analyse : 29/10/2025

Référence dossier Client: 25Y028820 - A06B25ADA06B25AD - LPY - ST GENIS LAVAL - LYCEE ANDRE PAILLOT- AMIANTÉ
ET PLOMB AVANT TRAVAUX ETABLISSEMENT PUBLIC LOCAL D'ENSEIGNEMENT ET DE FORMATION
PROFESSIONNELLE AGRICOLE ANDRE PAILLOT PRELEVEMENTS HOMOGENES

MOLP: Détermination Fibres d'amiante. Détection et identification par Microscopie Optique à Lumière Polarisée (MOLP) réalisée à partir du Guide HSG 248 de 2021 - annexe 2

MET: Détermination Fibres d'amiante. Traitement par calcination et/ou attaque acide. Détection et identification par Microscopie Electronique à Transmission équipée d'un Analyseur en dispersion d'énergie des rayons X (META) réalisée à partir de la norme : NFX 43-050 : Juillet 2021

NB 1 : Les informations de traçabilité sont disponibles sur demande. Il est à noter que ce rapport en français est une copie de la version originale du rapport en langue polonaise et stockée en interne par le laboratoire.

NB 2 : Sauf information contraire sur ce rapport, le laboratoire effectue une analyse couche par couche de l'échantillon transmis par le commanditaire. Des composants décrits simultanément dans une même couche n'ont pas pu faire l'objet de prises d'essai séparées pour l'analyse.

NB 3 : Le présent rapport ne mentionne que les analyses conclusives. Toutefois, conformément à son offre et à l'arrêté du 1er octobre 2019, le laboratoire met en œuvre les deux techniques MOLP et META sur tous les échantillons massifs. La mention sur le rapport d'une technique d'analyse par MET indique que les échantillons ont été traités selon l'annexe 2 du guide HSG 248 (MOLP) mais sans aboutir à un résultat conclusif.

NB 4 : Pour la recherche d'amiante dans les matériaux, la limite de détection garantie par prise d'essai dans les matériaux (en MOLP et /ou en MET) est de 0.1% en masse.

NB 5 : "Fibres d'amiante non détectées" au MOLP, signifie que la couche peut renfermer une teneur inférieure à la limite de détection garantie de fibre d'amiante optiquement observable.

Pour être optiquement observable, une fibre doit avoir un diamètre supérieur à 0,2 µm.

"Fibres d'amiante non détectées" au MET signifie que la couche peut renfermer une teneur inférieure à la limite de détection garantie de fibre d'amiante.

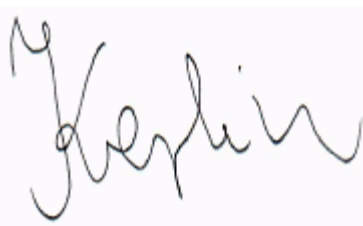
NB 6 : La portée d'accréditation du laboratoire est référencée sous le n° AB 1609 et est disponible sur <https://pca.gov.pl/>.

NB 7 : Le prélèvement relève de la responsabilité du client.

NB 8 : Analyse réalisée dans le cadre des textes réglementaires suivants : Décret n° 2017-899 du 9 mai 2017, Décret n° 2019-251 du 27 mars 2019, Décret n° 2011-629 du 3 juin 2011, Arrêté du 1er octobre 2019 (JORF n°0245 du 20 octobre 2019 texte n° 18) modifié par l'Arrêté du 26 décembre 2019, Arrêté du 25 juillet 2022 (JOFR n°0238 du 13 octobre 2022, texte n°10),), Arrêté du 3 juin 2025 (JORFN°0152 du 2 juillet 2025 texte N° 8).

NB 9 : Le rapport est établi dans le cadre du cas 1 de l'article 6 de l'arrêté du 1er octobre 2019 à savoir la détection et l'identification d'amiante délibérément ajouté dans les matériaux et produits manufacturés. Dans ce cadre l'indication 1/1 en META signifie que deux prises d'essais ont été réalisées et mélangées dans une préparation unique qui conduit à l'obtention d'une seule grille.

Validé et approuvé par :



Adriana Kerlin
Chef d'équipe